

**LIMES**

**DE TOE  
KOMST  
VAN DE  
GESCHIE  
DENIS**





# Limes

## De toekomst van de geschiedenis

### Voorwoord 3

Harry Keereweer (GS-lid Gelderland en voorzitter van Stuurgroep Park Over-Betuwe)

### Inleiding 3

Rita Brons (Adjunct directeur, Stimuleringsfonds voor Architectuur)

### Bodemarchief of mythe 6

Hans Venhuizen (Conceptmanager 'Limes. De toekomst van de geschiedenis')

### Een park van formaat 15

H+N+S Landschapsarchitecten

### Foto essay 24

Dieuwertje Komen

### Homo Limes 41

Ontwerpopgave Europa (1:1 Stadslandschappen)

### Park aan de Linge 51

Ontwerpopgave Linge (-SCAPE & Urban Affairs)

### Recreatiepark Over-Betuwe 61

Ontwerpopgave De Park (Juurlink en Geluk)

### De nieuwe plantage 71

Ontwerpopgave Bredelaar (Karres en Brands Landschapsarchitecten)



# Harry Keereweer

## Voorwoord

Het trekken van grenzen is mensen eigen. Grenzen zijn er in soorten en maten. We weten waar grenzen liggen: van ons privédomein, onze woning, onze tuin, onze woonplaats, ons land. Af en toe verschuiven we grenzen. De ene keer gebeurt dat met geweld, de andere keer geruisloos en soms verleggen we grenzen in overleg. De uitbreiding van de Europese Unie is een voorbeeld van het laatste. Naarmate het aantal EU-lidstaten toeneemt, wordt de grens van de EU verlegd, verlengd, en in zeker opzicht kwetsbaarder. Een heel gedoe met al die grenzen. We zijn er maar druk mee. Dan die Romeinen. Wat zullen die een werk hebben gehad aan de buitengrens van hun imperium, hun Limes.

Anno 2006 buigen we ons over inrichtingsvragen in de Europese Unie. In dit geval over een verstedelijkend stuk van Nederland, centraal gelegen in Gelderland. In het Knooppunt Arnhem-Nijmegen (KAN) roepen we de oprukkende verstedelijking een halt toe en hebben we de ambitie om van het Park Over-Betuwe een fantastisch uitlooph gebied te maken. Een park met allure. Een park waar we later trots op zullen zijn.

In dit onderzoek is de vraag gesteld hoe de cultuurhistorie, de Limes, bepalend kan zijn voor de inrichting van het park. De vraag is niet óf de cultuurhistorie bepalend kan zijn, maar hóe. Daarmee is de lat hoog gelegd.

De ontwerpers hebben ieder op eigen wijze antwoord gegeven op de vraag hoe de Limes een sturende rol kan spelen bij het programma en het ontwerp voor het Park Over-Betuwe. Ik ben blij dat geen van de uitkomsten zich enkel laat vatten in termen van conserveringsvoorstellen van materiaal dat ongetwijfeld nog op grote schaal in de bodem is verborgen. Dat zou wat mij betreft te gemakkelijk zijn.

De vraag wat we met dat historische materiaal kunnen – maar ook de vraag welke betekenis we bij de inrichting van onze openbare (groene) ruimte kunnen ontleenen aan het materiële en immateriële erfgoed dat de Romeinen ons hebben nagelaten – is niet eenduidig te be-

antwoorden. We zullen het antwoord op onze eigen wijze moeten vinden. Met onze eigen kennis, onze eigen bagage, onze eigen doelen, onze eigen valkuilen en onze eigen grenzen...

Misschien kunnen we nog wat leren van onze voorgangers op deze wereldbol. Zeker is dat we ons kunnen laten inspireren door het materiaal dat in deze publicatie is verzameld.

# Rita Brons

## Inleiding

In het artikel 'De "geheugenprothese" en andere verhalen' onderzoekt Jan Kolen hoe ontwerpen aan geschiedenis van invloed is op de toekomstige ontwikkeling van onze leefomgeving.<sup>1</sup> Hij pleit voor de dialoog van de ontwerper met de geschiedenis waarbij nu eens de ontwerper, dan weer het verleden het laatste woord heeft. Het lijkt een onschuldig pleidooi, maar in feite schetst Kolen het mijnenveld. Er moet niet gemakzuchtig gekozen worden voor het gebruik van geschiedenis ten behoeve van onze (collectieve) herinnering, onze zoektocht naar onze identiteit of onze honger naar bijzondere ervaringen. Het verleden van de plek moet in elk ontwerp de kans krijgen zich uit te spreken, ook als dat verleden weerbarstig of ongewenst is. Het uitgangspunt moet zijn, 'dat geschiedenis méér is dan een "legitimerende geschiedenis" of "canonieke geschiedenis", en dat het verleden méér is dan een fossiele brandstof voor het verwarmen van belevenissen en identiteiten.'<sup>2</sup>

Hoewel de opgave gecompliceerd was, zijn de vier ontwerpteam die visies hebben ontwikkeld voor het toekomstige Park Over-Betuwe niet in de valkuilen getrapt waar Kolen voor waarschuwt. Of misschien konden de platitudes vermeden worden omdat de complexiteit van de opgave het hen onmogelijk maakte om een makkelijke, goed verteerbare geschiedenis te recyclen.



De ontwerpstudie is opgezet als een Limes-pilot.<sup>3</sup> Het toekomstige park ligt in de grensstreek van het voormalige Romeinse rijk en herbergt enkele belangrijke bodemarchieven. Behalve toegedekte archeologische sites is er echter weinig dat herinnert aan 'onze Romeinse voorvaders'. Ook het park is onzichtbaar. Het beoogde Park Over-Betuwe, dat bedacht is als bufferzone tegen de oprukkende verstedelijking, bestaat nog niet en er is evenmin bestuurlijke zekerheid over het toekomstige programma. Daarnaast doet het huidige gebied door zijn hybride karakter met weilanden, glastuinbouw, Vinex-wijken in aanbouw en golfparken in de verste verte niet denken aan een conventioneel park. Het meest concrete aanknopingspunt is het masterplan van H+N+S Landschapsarchitecten dat in 2005 een verdere uitwerking heeft gekregen.

De vier teams hebben, aan de hand van opdrachten geformuleerd door Bureau Venhuizen, op verschillende schaalniveaus ontwerpvisies uitgewerkt voor het park. Ze hebben zich vooral laten inspireren door het huidige karakter van het landschap, de verborgen aard van de (Romeinse) schatkamers en de mentaliteitsgeschiedenis. De voorstellen van 1:1 Stadslandschappen, -SCAPE en Urban Affairs, Juurlink en Geluk, en Karres en Brands Landschapsarchitecten laten zich dan ook lezen als visies die voortkomen uit het vormgeven met de betekenis van de geschiedenis en niet uit het voortbouwen op de fysieke overblijfselen ervan. Ze weten de ontwerpen te verrijken door verschillende geschiedenislagen te benutten en door verbindingen te leggen met inzichten uit andere disciplines zoals culturele antropologie en historische geografie. -SCAPE en Urban Affairs nemen bijvoorbeeld onder meer het fenomeen grens onder de loep en laten in hun ontwerp de barrière van het Duitse leger terugkomen waarop de geallieerden in 1944 stuitten. 1:1 Stadslandschappen ent zijn visie op de Homo Limes, Juurlink en Geluk gebruikt de geomorfologie als letterlijke ondergrond, en Karres en Brands combineert het hybride

en gedifferentieerde landschap met het geheimzinnige karakter van de ondergrondse archeologische aders. De teams werken vanuit een hedendaags perspectief en met oog voor de toekomstwaarde. Van daaruit komen ze tot ontwikkelingsstrategieën voor het park. Ze laten zich hierbij niet verleiden tot de toepassing van gesimplificeerde referentiebeelden. De voorstellen voor Park Over-Betuwe illustreren dat er geen formule bestaat voor ontwerpen aan geschiedenis.

Het project 'Limes'. De toekomst van de geschiedenis' is in opdracht van het Stimuleringsfonds voor Architectuur ontwikkeld en begeleid door Bureau Venhuizen. Het is tot stand gekomen in samenwerking met de provincie Gelderland, Knooppunt Arnhem-Nijmegen, Dienst Landelijk Gebied, de gemeenten Lingewaard en Overbetuwe.

1. 'De "geheugenprothese" en andere verhalen', Een cultuur van ruimte maken. Ontwerpen aan geschiedenis (2005), uitgave Stimuleringsfonds voor Architectuur, p. 6-13.

2. Ibid, p. 11.

3. Het Stimuleringsfonds voor Architectuur heeft in 2005 een aantal Beldere-voorbeeldprojecten uitgevoerd in opdracht van de ministeries van OCW, LNV en VROM. 'Strategieën en Ontwerpvisies voor de Limes' was een van deze voorbeeldprojecten. In dit kader is onder meer de Limes Atlas (Uitgeverij 010) tot stand gekomen. Daarnaast heeft het fonds een viertal 'Limes-pilots' uitgevoerd, die gericht zijn op het ontwikkelen van gebiedsvisies in regio's waar zich belangrijke bodemarchieven uit de Romeinse tijd bevinden. De resultaten van twee pilots (Leidsche Rijn en Koers West in Nijmegen) staan beschreven in het magazine Een cultuur van ruimte maken. Ontwerpen aan geschiedenis van het Stimuleringsfonds voor Architectuur. De laatste pilot, Holland Festival (regio Oude Rijn), wordt in juni 2006 afgerond.



# Hans Venhuizen

## Bodemarchief of mythe

Op diverse plaatsen in deze tekst staan verwijzingen naar fenomenen (cultuurhistorische en actuele kwaliteiten) en ambities (ruimtelijke wensen en ontwikkelingen). Het zijn thema's die Bureau Venhuizen uit het onderzoek heeft gefilterd en die de opgave aan de ontwerpteam vormden.

**Over de omgang met cultuurhistorie in het landschappelijk ontwerp** – ‘Zo kunnen onrust en identiteitsverlies die vaak gepaard gaan met grote ruimtelijke ontwikkelingen gedeeltelijk gecompenseerd worden door voor onze toekomstige leefomgeving inspiratie te ontleen aan het besef van continue, doorgaande lijnen in de geschiedenis. Het langetermijnperspectief van de cultuurhistorie kan ons in staat stellen de waan van de dag te relativiseren.’ Nota Belvedere (1999).

Het lijkt wel of bovenstaand citaat geschreven is voor het Park Over-Betuwe in het Knoop-punt Arnhem-Nijmegen (KAN). Daar wordt de komende jaren een gebied van 1250 hectare ontwikkeld tot landschapspark, iets wat gepaard gaat met de nodige ruimtelijke ingrepen. De realisatie van het park betekent niet zozeer het verlies van identiteit, als wel een zoektocht daarnaar. In het project ‘Limes, de toekomst van de geschiedenis’ is onderzocht of de Romeinse en Bataafse geschiedenis hierbij een bijzondere rol kan spelen.

In dit Limes-project is getracht de werelden van geschiedenis, ontwerp en planvorming te verbinden. Dankzij de Nota Belvedere is er een rijke schakering aan projecten ontstaan die velen deed beseffen dat cultuurhistorie de ruimte kan verrijken. Maar het erkennen van een grote rol van cultuurhistorie bij de ruimtelijke ordening is slechts het begin van de werkelijke invloed op de planvorming. Tussen wens en werkelijkheid gaapt nog vaak een grote kloof. De Nota Belvedere verbindt twee werelden met elkaar, cultuur(historie) en ruim-

telijke ordening, die andere werkwijzen, gebruiken, planhorizonten en vertegenwoordigers hebben en die zich daarom in de praktijk niet zo makkelijk laten verbinden. De resultaten van het Limes-project bestaan nu natuurlijk ook alleen nog maar op papier en in de hoofden van enkele bestuurders. Maar ze laten al wel in woord en beeld zien hoe cultuurhistorische kwaliteiten vertaald kunnen worden naar het ontwerp voor het Park Over-Betuwe.

**Buffertje zoekt identiteit** - Het toekomstige Park Over-Betuwe is nu nog een relatief open gebied tussen Arnhem-Zuid, Huissen, Elst, Nijmegen en Bemmelen. Het park zou vanwege de centrale ligging het recreatieve hart kunnen gaan vormen van het KAN-gebied, maar dan moet de uitstraling ervan wel verbeterd worden.

De verantwoordelijk wethouder van een van de betrokken gemeentes spreekt, als hij het over het toekomstige park heeft, liefkozend over ‘het buffertje’.<sup>1</sup> En welbeschouwd is het dat ook, in ieder geval nu nog. Het besluit om specifiek dit gebied aan te wijzen als park is niet in eerste instantie ingegeven door de aanwezige en vastgestelde kwaliteiten. Het was de oprukkende bebouwing die de openheid bedreigde en daarmee de politiek heeft aangezet tot de huidige begrenzing. Eind jaren negentig is het gebied door de regio als groene buffer voor subsidie voorgedragen binnen het programma ‘strategisch groen’ van het ministerie van LNV. Als enig gebied buiten de Randstad heeft het park die subsidie gekregen, waarna een projectorganisatie is opgezet om het te realiseren. Het park moet ruimte gaan bieden aan duurzaam natuur- en waterbeheer, recreatie en landbouw.<sup>2</sup>

In het gebiedsperspectief van 2001 heeft de Stuurgroep Park Over-Betuwe de kernopgaven voor het ontwerp vastgelegd. Het park moet een groene schakel vormen tussen woon- en werkgebieden, een aantrekkelijk gebied zijn voor recreatie, en de ecologische structuur versterken. Het vergt de nodige ingrepen om van dit gebied een park te maken dat als ‘groene schakel’ herkenbaar en beleefbaar

is. De naam park is hier dan ook eigenlijk niet op zijn plaats. Het gaat meer over een open cultuurlandschap, waarvan de uitstraling en de landschappelijke kwaliteit op veel plekken te wensen overlaat.<sup>3</sup> Als uitloopgebied voor de omliggende woonwijken biedt het veel ruimte en mogelijkheden, maar als recreatiegebied moet het concurreren met het rondom Arnhem en Nijmegen ruimschoots aanwezige stuwwallenlandschap. ‘Het buffertje’ zal als landschapspark nog de nodige identiteit en uitstraling moeten ontwikkelen om een plek te kunnen veroveren bij de inwoners van het KAN-gebied.

Ondanks de vele beschikbare miljoenen vanuit de rijksoverheid is de financiering van het park nog niet rond en verloopt de realisatie moeizaam.<sup>4</sup> Om twijfelende bestuurders te overtuigen, is H+N+S Landschapsarchitecten in 2005 gevraagd om het masterplan van drie jaar geleden te actualiseren. H+N+S deed dat in samenwerking met landschapsarchitect Karen de Groot en Palmboom & Van den Bout stedenbouwkundigen. De actualisatie liep gelijk op met het Limes-project. Hierdoor ontstonden zowel tijdens de onderzoeks- als ontwerpfase mogelijkheden voor uitwisseling van ideeën en kennis.

H+N+S heeft zich aanvankelijk geconcentreerd op twee mogelijkheden om het gebied in de greep te krijgen en een samenhangend park te laten ontstaan. Enerzijds door het van een herkenbare grens te voorzien door middel van de aanleg van een ‘Singel’ om een groot deel van het park. Anderzijds door het gebied van binnenuit tot een park aaneen te smeden door middel van een opwaardering van de Linge, die het gebied van oost naar west doorsnijdt. Ondanks deze ingrepen blijft het park ook in het uiteindelijke masterplan een samenraapsel van gebieden met een uiteenlopende uitstraling. Dat hoeft overigens geen belemmering te zijn voor de toekomstige waarde van het park. Die waarde zal namelijk vooral worden bepaald door de betekenis die het krijgt door het (toekomstig) gebruik.

**1. Het buffertje**  
De verantwoordelijk wethouder van een van de betrokken gemeentes spreekt, wanneer hij het over het toekomstige park heeft, liefkozend over ‘het buffertje’. Het besluit om specifiek dit gebied aan te wijzen als park is niet in eerste instantie ingegeven door de aanwezige en vastgestelde kwaliteiten in het gebied. Het was de oprukkende bebouwing die de openheid bedreigde en daarmee de politiek heeft aangezet tot de huidige begrenzing. De ambitie is om de uitstraling van de waarde van het gebied te vergroten en daarmee ‘het buffertje’ een eigen inhoud te geven.



**2. De kwaliteiten van nu**  
Veel van de promotie rondom het toekomstige park stelt het park centraal, en daarmee de kwaliteiten die het misschien krijgt. Ga bij het vervullen van de ambitie louter uit van de kwaliteiten die het gebied op dit moment heeft. Denk ook niet alleen aan een park als eindproduct, maar betrek de periode van veranderingen in het ontwerp.



**3. Voorheen Park Over-Betuwe**  
Het park lijkt genoemd te zijn naar een van de betrokken gemeentes, Overbetuwe, waardoor de suggestie gewekt wordt dat het niet hoort bij de andere betrokken gemeente Lingewaard. Daarnaast is ook het begrip park misplaatst. Het ‘park’ wordt zo’n 1250 hectare groot en is meer een binnen stedelijkheid gevangen landschap, bestaande uit stukken land met elk een eigen kwaliteit en programma. Het is dus zinvol om een nieuwe naam te bedenken voor het landschapspark, waarbij het begrip park wordt vermeden.

**4. Just do it**  
De realisatie van het park bevindt zich in een kip of ei fase. Moet het worden aangelegd waarna het vanzelf gaat leven, of moet het eerst gaan leven voordat het kan worden aangelegd. Parallel aan de planvorming zou een organisatiebureau zich bezig kunnen houden met het imago van het park. Dit bureau zou ervoor moeten zorgen dat het park al bestaat, nog voor het gerealiseerd is. Het drukken van kleurige folders met informatie is niet genoeg. De opgave is om voor dit bureau geschikte projectvoorstellen te doen.





Het is een misvatting te denken dat met de aanleg van een park het gebruik vanzelf komt. Wandelen, fietsen en vissen zijn eenvoudig te faciliteren. Voor andere recreatiemogelijkheden is dit moeilijker omdat de wijze waarop mensen in de toekomst willen recreëren zeer onvoorspelbaar is. Gebruik heeft invloed op het ontwerp en andersom beïnvloedt het ontwerp de wijze van gebruiken. Ze zijn te nauw verwant om ze los van elkaar te ontwikkelen. Toch is voor dat laatste gekozen in het ontwerpproces van het park. Bij een opgave als deze had het onderzoeken, stimuleren en initiëren van gebruik beter direct in het ontwerpproces betrokken kunnen worden. Het ontwerp had dan in de loop der jaren kunnen reageren op het gebruik dat gaandeweg zou ontstaan. Nu is het ontwerp meer als eindproduct gepresenteerd.

**De toekomst van de geschiedenis** – De belangrijkste opgave van ‘Limes, de toekomst van de geschiedenis’ was om cultuurhistorische kwaliteiten te vinden en die vervolgens te vertalen binnen actuele en toekomstige planvorming rond het Park Over-Betuwe. Door deze kwaliteiten niet alleen te onderzoeken en te inventariseren, maar ze ook te vertalen in ruimtelijke ontwerpen, krijgen ze invloed op de inrichting van het landschap. Deze werkwijze klinkt logisch, maar roept tegelijkertijd toch allerlei vragen op. Welke kwaliteiten worden bijvoorbeeld gekozen en hoe worden deze vertaald naar een ontwerp?

De Romeinse geschiedenis heeft in ons land bijzonder weinig fysieke sporen nagelaten. Het ligt dus voor de hand om ook de ideeën die ten grondslag liggen aan Romeinse fenomenen en de geomorfologie en archeologische kwaliteiten van het parkgebied bij de opgave te betrekken. De geomorfologische kaart van de Over-Betuwe laat het landschap zien dat de Romeinen aangetroffen moeten hebben: zandige stroomruggen en zompige komgronden.<sup>5</sup> Het gebied fungeerde als grens, wat de nodige spanning en conflicten met zich meegebracht moet hebben.<sup>6</sup> In het landschap, dat nu bij

ons een gevoel van schoonheid en ontspanning oproept, hebben eeuwenlang vele gevaren geschuld.<sup>7</sup> Kijkend naar de geschiedenis van het landschap blijkt hoe willekeurig het is om uit al die tijdslagen slechts één laag te kiezen. Het landschap is een bodemarchief, vol verschillende geschiedenislagen die elk op hun eigen wijze de inrichting kunnen beïnvloeden.<sup>8</sup> Het selectieproces geschiedt altijd vanuit een hedendaagse perceptie van de geschiedenis. En geschiedenis is per definitie een interpretatie van de feiten.<sup>9</sup> Dat maakt geschiedenis zo buitengewoon geschikt voor mythevorming, waarmee een gewenste (politieke) situatie kan worden uitgedrukt of uitgelokt. Daarop vormt de Romeinse en Bataafse geschiedenis geen uitzondering.

In Nederland is het verhaal over de Bataven uitgegroeid tot een mythe waarin de underdog (de Bataven) het opneemt tegen de overheerser (de Romeinen). In Duitsland is het de mythe van de Hermannslag die net als de Bataafse mythe ingezet is als verbindend element in de strijd tegen diverse bezetters. De Germaan Hermann liet in het jaar 9 na Chr. tienduizenden Romeinse soldaten in een hinderlaag lopen en verhinderde zo dat de Romeinse veldheer Varus het gebied boven de Rijn kon inlijven. Hermann is daarna ingezet om de afkeer van buitenlandse invloeden kracht bij te zetten en bij het ontstaan van de Duitse natiestaat in de negentiende eeuw de eenheid van het Duitse volk te benadrukken. Naar aanleiding van die eenwording is Hermann vereeuwigd in een standbeeld van zo'n vijftig meter hoog op het hoogste punt van het Teutoburgerwoud, waar de Hermannslag zou hebben plaatsgevonden. Op de voet van het standbeeld staat: ‘Gewijd aan Hermann, de bevrijder van Duitsland’. In de jaren tachtig bleek echter door de vondst van het strijdmasker van Varus en Romeinse munten, dat het beeld van Hermann ongeveer 150 kilometer van de juiste locatie af stond. Op de echte plek - in Kalkriese - werd een museum ingericht dat Varusslag genoemd werd, naar de tegenstander van Hermann dus, omdat de

##### 5. Oer-Betuwe

De geomorfologische kaart van de Over-Betuwe laat het landschap zien dat de Romeinen aangetroffen moeten hebben: krekens, zompige komgronden en zandige stroomruggen. De dynamiek van het water definieerde letterlijk de mogelijkheden van het gebruik van het landschap, dat in het huidige occupatiepatroon nog steeds herkenbaar is. In de dertiende en veertiende eeuw begon men met het indijken van het gebied waardoor de dynamiek uit dit oorsysteem verdween. Gebruik de logica en de dynamiek van de Oer-Betuwe bij het vormgeven van de ambitie.



##### 6. Een park te ver

Van oudsher is de Over-Betuwe een grensgebied met de daarbij behorende strijd en spanning. De dynamiek van het water en de slechte toegankelijkheid van het gebied hebben aan het grenskarakter bijgedragen. De Limes vormde en vormt verschillende soorten grenzen; in de Romeinse tijd was het de noordwest grens, aan het eind van de Tweede Wereldoorlog was het een half jaar frontlinie en is het nog steeds de grens tussen het katholieke en protestantse deel van ons land en tussen Arnhem en Nijmegen. Stel bij de ambitie het grenskarakter van het gebied centraal. Zie het begrip grens niet alleen als confrontatie, maar ook als uitwisseling.



##### 7. Geschiedenis is niet leuk

We hebben de neiging om de cultuurhistorie te zien als een safe story en benadrukken graag de positieve kant. We denken bijvoorbeeld bij archeologische vondsten meestal aan waardevolle spullen, terwijl het grootste deel van de waardevolle vondsten feitelijk uit afval bestaat. Bij landschap in de Romeinse tijd moeten we ons ook geen al te romantische voorstellingen maken. Landschap was gebied dat nog niet in cultuur was gebracht; woeste gronden die door onvoorspelbaarheid of rovers ronduit gevaarlijk waren. Denk bij het vervullen van de ambitie ook aan de ‘zwarte kanten’ van de opgave en zet vooral de ‘niet-leuke’ cultuurhistorie in.



##### 8. Het bodemarchieflandschap

Volgens archeologen bestaan er geen ‘archeologievrije’ gebieden. Op elke plek is sprake van bodemarchief en kunnen waardevolle resten in de grond zitten. Het doel van de archeologen is echter niet om alles op te graven. Hun voorkeur gaat uit naar het ter plekke bewaren van de resten. Dit stelt bepaalde eisen of, beter gezegd, legt beperkingen op aan de ontwerp mogelijkheden. De opgave bestaat uit het ontwerpen vanuit de specifieke mogelijkheden voor de inrichting van het bodemarchieflandschap.



naam Hermannslag al bezet was. Het museum haalde met zijn bijzondere architectuur veel gerenommeerde architectuurbladen, maar nog geen grote bezoekersaantallen. De vertaling van de geschiedenis is volgens de directeur te abstract en afstandelijk om het grote publiek de veldslag te laten beleven. Men mist de mythe. Met playmobil-soldaten, popconcerten, vuurwerkshows en een uitgebreide merchandising wordt getracht die belevenis alsnog te bieden. Een van de best verkopende producten is een kleine salamiworst met de naam Harter Hermann. Worst van het slagveld. Waarmee het museum toegeeft aan de wens tot mythevorming.

Wat dat betreft heeft themapark Xanten het eenvoudiger. Xanten beschikt over meer dan de veldslag, het strijdmasker en wat munten waarmee het Varusslagpark het moet doen. Het is gebouwd op de plek van een Romeinse havenstad waarvan de fundamenten aanleiding boden voor reconstructie van bouwwerken als een tempel, amfitheater en badhuis. Hoewel de Romeinse tijd er heel direct te beleven is, is het ook daar lastig om het publiek iets te leren over die tijd. Het verkiest het ervaren van een bepaalde geschiedenis meestal boven het leren daarover. Voor de kwaliteit van de ervaring doet het waarheidsgehalte er vaak minder toe dan cultuurhistorici zouden wensen.<sup>10</sup> Dat blijkt bijvoorbeeld ook in het Bijbels Openluchtmuseum. Om de ervaring van Jezus' leven te versterken zijn monumenten uit Syrië en Jordanië nagebouwd. Dat heeft geleid tot oriëntalistische bouwwerken die historisch en wetenschappelijk gezien volkomen onjuist zijn, maar die wel tot de verbeelding spreken en waarvan een aantal zelfs tot rijksmonument is bestempeld.

Letterlijke associaties met nagebouwde grenspaaltes, villa's, wachttorens en amfiteaters zijn nooit ver weg als het gaat over 'iets doen' met de Romeinse cultuurhistorie. Ook niet in Park Over-Betuwe. H+N+S gebruikte in hun eerste plan het beeld van een amfitheater als referentie bij het onderdeel 'cultuurhistorie'.

### 9. Geschiedenis is interpretatie tussen de feiten

Van het verleden kun je nooit genoeg weten om er **een sluitend** verhaal van te maken. Het blijft vaak bij een aantal onvolledige, **onbetrouwbare** of onverenigbare bronnen, die samengevoegd worden tot **één** verhaal door middel van 'gestudeerde gokken'. Juist dit maakt het ontstaan van mythes mogelijk. Ver- vul de ambitie vanuit voldoende historische gegevens om haar aannemelijk te maken, maar vanuit te weinig feiten om haar te kunnen verifiëren. Probeer met de ambitie een nieuwe mythe te creëren.



### 10. De taal van de ontvanger

Hét publiek bestaat niet, net zo min als de geschiedenis. Wetenschappers, landschapsonwerpers of bewoners kijken anders tegen dezelfde historische periode aan. In verschillende archeologische musea is die spanning tussen wetenschappelijke correctheid en het direct aanspreken van de bezoekers dan ook zichtbaar. Soms blijken deels verzonden historische verschijnselen en fop-archeologie een veel groter gevoel voor historie op te wekken bij een niet-vakpubliek dan het werkelijke, maar onzekere verhaal van de gemanteerde vondsten. Ga bij de ambitie uit van datgene wat je wilt bereiken en bij wie je dat wilt bereiken.



### 11. Het theater van het graven

Archeologie leeft pas echt wanneer zij 'aan de hand is', dat wil zeggen wanneer er daadwerkelijk opgegraven wordt en je aanwezig bent bij een vondst. In het toekomstige park is een aantal archeologische vondsten bekend en worden er vele vermoed. Toch lijkt reconstrueren van de Romeinse geschiedenis hier niet zinvol. Ten eerste omdat er weinig bekend is over de aard van de bewoning van het gebied en ten tweede omdat er een veelheid aan tijdslagen in de bodem ligt, met ieder een eigen verhaal en waarde. Zet bij het uitwerken van de ambitie archeologie tastbaar en voelbaar in als voortdurend aanwezig evenement.

In de Over-Betuwe zijn maar liefst twee initiatieven voor een Romeins themapark op zoek naar een locatie. In een ervan, Carvium Novum, moet de bezoeker de Romeinen kunnen ruiken, voelen en proeven alsof hij er zelf deel van uitmaakt. Dat betekent living history door veldslagshows, ontspanning in een Romeinse speeltuin, experimentele archeologie door met schoolklassen een badhuis op te bouwen en slapen op zijn Romeins in een barak of villa.

De discussie over de toepassing en verbeelding van cultuurhistorie beweegt zich tussen twee uitersten. Aan de ene kant staat de opvatting van de wetenschappers die onder veel voorbehoud de gevonden historische fragmenten verbinden tot een samenhangend verhaal met veel gaten en interpretaties. Aan de andere kant staat de ruimteconsument die de geschiedenis liever op aansprekende wijze verbeeld wil zien. Het zijn de werelden van de rottende paalstompjes in de grond versus die van Asterix en Obelix. Een keuze voor een van deze uitersten is niet aan de orde. Er zijn zoveel manieren om met cultuurhistorie om te gaan. Het is zaak om per opgave een positie te kiezen tussen deze twee uitersten in.

**Ruimtelijke vertaling van fenomenen –** Hoewel het verzinnen van voor het publiek herkenbare historische verwijzingen aanmerkelijk eenvoudiger is en vooral ook beter in te passen in de complexe bouwpraktijk, kan het 'langetermijnperspectief van de cultuurhistorie' meer opleveren dan een oppervlakkig plaatje. Dan moeten geschiedenis en ontwerp wel op een zinvolle manier met elkaar worden verbonden. Dat betekent allereerst dat geschiedenis vertaald moet worden in een ontwerpogave en vervolgens dat deze opgave een ruimtelijke vertaling in een ontwerp moet krijgen. In dit project zijn de ontwerpogaven door Bureau Venhuizen geformuleerd aan de hand van zogenaamde fenomenen en ambities, waarna de ontwerpers ze hebben omgezet in een ruimtelijk ontwerp. Park Over-Betuwe leent zich niet voor een letterlijke vertaling van de Romeinse geschiedenis zoals in Xanten, of een architectonische

vertaling zoals in Kalkriese. Het wordt immers een landschapspark. Het landschap leent zich wel goed voor een ruimtelijke vertaling van Romeinse, historische en actuele kwaliteiten. Die kwaliteiten zijn benoemd in fenomenen als Oer-Betuwe, Een park te ver en Het theater van het graven.<sup>11</sup> De geomorfologische kaart, het grenskarakter en de omgang met archeologie zijn allemaal verschijnselen die het ontwerp en gebruik van de ruimte kunnen beïnvloeden. Deze historische fenomenen kunnen een betekenis in het hedendaagse landschap krijgen door ze te verbinden aan een actueel gebruik of een hedendaagse ruimtelijke ambitie. Op die manier worden de fenomenen geactualiseerd, hergebruikt en daarmee gecontinueerd. Zoals er diverse kwaliteiten te vinden zijn in het parkgebied, zijn er ook verschillende ambities, oftewel (ruimtelijke) ontwikkelingen en ingrepen die plaats (moeten) gaan vinden in het parkgebied. Het Buffertje is daar een voorbeeld van, evenals Voorheen Park Over-Betuwe en Just do it.

Hoe de fenomenen een ruimtelijke vertaling kunnen krijgen, is onderzocht door vier ontwerpteams. Zij hebben ontwerpvoorstellen gemaakt voor vier deelgebieden van het park op diverse schaalniveaus: Europees (Europa door 1:1 Stadslandschappen), regionaal (De Park door Juurlink en Geluk), lokaal (Bredelaar door Karres en Brands Landschapsarchitecten) en publiek (Linge door -SCAPE in samenwerking met Urban Affairs).

Elk team heeft een ontwerpogave gekregen bestaande uit een aantal ambities en fenomenen, toegesneden op het schaalniveau en het deelgebied. Voor Europa zijn dat bijvoorbeeld Netwerk<sup>12</sup> en Ongelijkheid binnen sterke kaders,<sup>13</sup> bij De Park gaat het om Het Buffertje en Oer-Betuwe, bij Bredelaar om Just do it en Theater van het graven en bij de Linge spelen Water<sup>14</sup> en De taal van de ontvanger een rol. Vanaf pagina 41 worden de opgaven en de ontwerpvoorstellen gepresenteerd.

**Transformatie in plaats van eindbeeld –** Door middel van ontwerpend onderzoek hebben de teams de mogelijkheden van aansturing



### 12. Netwerk

Het lijkt tegenwoordig belangrijker wie je kent en met wie je in verbinding staat, dan wat je doet of wie je bent. De KAN-regio is een stedelijk netwerk dat zich graag wil profileren in een groter Europees verband. Voor het park betekent dat, dat de rol die het kan spelen in allerlei soorten netwerken misschien wel belangrijker is dan hoe het park er uiteindelijk uit komt te zien. De ambitie is om het park in zoveel mogelijk netwerken te verbinden en die netwerken een sterke invloed op het ontwerp te geven.

### 13. Ongelijkheid binnen kaders

De Limes was een systeem bedoeld om het rijk niet alleen praktisch, maar ook symbolisch te beheersen. Het vanuit Rome dictatoriaal aangestuurde netwerk bood veel regionale culturele vrijheid. Sterker nog: dankzij de sterke kaders bloeide de lokale handel en cultuur. Zet bij de ambitie een structuur in die sterke kaders stelt, maar waarbinnen een zo groot mogelijke diversiteit kan ontstaan.



### 14. Water

Bijna overal in Nederland speelt water een centrale rol in de ruimtelijke orderingsproblematiek. We moeten op veel plaatsen meer ruimte voor water creëren. Doe voorstellen voor waterberging en voor waterzuivering in het toekomstige landschapspark.

door cultuurhistorische fenomenen in kaart gebracht en in een ontwerp omgezet. Ieder voorstel zet cultuurhistorie in, om vorm en richting te geven aan de ruimtelijke ambities in het gebied. Nergens is cultuurhistorie het doel op zich. Bovendien voegden de teams nieuwe fenomenen en ambities aan hun ontwerp toe die voor een park als dat in de Over-Betuwe essentieel zijn, maar desondanks tot dusver buiten beschouwing bleven.

Op de vier schaalniveaus leidde het onderzoek tot heel diverse voorstellen. Alle vier de ontwerpteams gaan met hun voorstellen echter eensgezind in tegen het 'eindbeelddenken' dat uit het masterplan spreekt. Het masterplan laat weliswaar ruimte aan invulling met de tijd, maar is toch bovenal een eindontwerp. De vier ontwerpteams richten zich in hun ontwerpen meer op het proces van ontwikkeling. Ze beschouwen het feit dat er nog van alles kan en gaat gebeuren als een belangrijk gegeven en gebruiken dit als kwaliteit in hun voorstellen. Zij faciliteren de verandering, in plaats van deze alleen in te calculeren. Het idee van een geleidelijke transformatie van het gebied komt dan ook in alle ontwerpvoorstellen terug.

Karres en Brands laten in hun voorstel voor Bredelaar het gebied in de loop van de tijd aan de hand van spelregels veranderen in een recreatief landschap. De cultuurhistorie, het systeem van linten en kamers en de archeologische rijkdom vormen hiervoor de basis. In het voorstel van Juurlink en Geluk voor De Park is het belangrijkste uitgangspunt dat je geen gebied voor recreatie kunt inrichten als je niet weet wat die recreatie in de toekomst gaat zijn. Het voorstel is om het gebied naar behoefte voor de gewenste recreatie in te richten en de geomorfologische kaart van het gebied daarvoor als plattegrond te gaan gebruiken. 1:1 Stadslandschappen bracht voor de Europa-opdracht de mentaliteit van het Limes-gebied in kaart en ontdekte daarin de Homo Limes. Het voorstel doet recht aan deze mentaliteit door met behulp van Europese subsidies op de Limes vindplaatsen een

bijzonder gebruik te veroorzaken. -SCAPE en Urban Affairs ten slotte richtten zich geheel op de recreatieve gebruiker. Zij stelden een ketting vast van cultuurhistorische vindplaatsen die voor de recreant een route van ver voor tot ver na het park zou kunnen vormen. Het gebied kan direct nieuwe betekenis krijgen omdat met de realisatie van alle voorstellen morgen al begonnen zou kunnen worden.

Er zijn ook overeenkomsten met het masterplan.

Zo is het idee van een spectaculair icoon voor het park zowel te vinden in het plan van H+N+S als bij -SCAPE en Urban Affairs. Laatstgenoemde teams stellen voor om de Linge op het punt waar deze de A325 kruist als een reusachtige fontein over de snelweg te laten 'springen'. H+N+S stelt op dit punt een Calatrava-achtige brug voor die als symbool voor het park moet gaan werken. Een andere overeenkomst zijn de pocketparks in De Buitens (Bredelaar). De pocketparks bestaan uit bloemrijke graslanden met een bijzondere architectonische rand. Ze accentueren de historische plekken en brengen extra kleur in het gebied. Karres en Brands stelden deze strategie ook voor door de contouren van de archeologische vindplaatsen te laten zien en de plekken zelf in te vullen met bijvoorbeeld koolzaad of andere bloemen. H+N+S maakte ook gebruik van de geomorfologie door deze te vertalen in een 'Romeins lint' dat globaal de ondergrond volgt. Het lint wordt geaccentueerd met kastanjabomen, die de Romeinen hier ooit geïntroduceerd hebben.

**Tot slot: geloof in de beperkingen** – De historische landschappen in Nederland die we nu de moeite van het bewaren waard vinden, zijn niet als zodanig bedacht. Ze zijn het resultaat van menselijk handelen vanuit technische en sociaal-economische mogelijkheden en binnen de beperkingen van de tijd. De beperkingen in het landschap, zoals bodemkwaliteit en waterhuishouding, zijn altijd bepalend geweest voor de ontwikkeling van cultuurlandschap. Die beperkingen spelen tegenwoordig door de technische mogelijkheden steeds minder een

rol. In de Zuidplaspolder bij Gouda bijvoorbeeld, zou het gezien de diepe ligging en de kwaliteit van de bodem logischer zijn om niet te bouwen. Maar omdat het technisch wel kan, gebeurt het toch. Met alle gevolgen van dien in de toekomst.

Rekening houden met het cultuurlandschap is weliswaar logisch, maar blijkt niet noodzakelijk. De keuze om bij de planvorming rekening te houden met de kwaliteiten van het cultuurlandschap en andere cultuurhistorische fenomenen is daarmee in deze tijd onmiskenbaar een moedwillige keuze voor een beperking. Maar door slim met de beperkingen om te gaan, kunnen deze bijdragen aan het versterken van identiteit. Dat is wat de ontwerpvoorstellen laten zien.

De geomorfologische onderlaag levert bij Juurlink en Geluk een prachtig beeld op voor het park en een natuurlijke indeling voor gebruik; de archeologische vindplaatsen worden door Karres en Brands op zo'n manier zichtbaar gemaakt dat ze iets gaan bijdragen aan de ontwikkeling van het landschap en -SCAPE en Urban Affairs gebruiken de loop van de Linge om de cultuurhistorische rijkdommen van het gebied te ontsluiten; 1:1 Stadslandschappen heeft in de verbinding met Europa gezocht naar mogelijkheden om het park te ontwikkelen. Geomorfologie, archeologie, cultuurhistorie en Europa zijn zaken die je niet hoeft te betrekken in het park, maar die wel leiden tot voorstellen die rechtstreeks voortkomen uit deze plek, het toekomstige Park Over-Betuwe. De zelf gekozen beperkingen dragen op die manier bij aan een sterkere identiteit van 'het buffertje'.

**De Limes is in heel Europa gelijk**  
Het is verrassend dat het meest generieke van de Romeinse geschiedenis, zoals de wachttorens en de Limesweg die op het gebruikte materiaal na feitelijk in heel Europa gelijk zijn, door Belvedere als gebiedseigen worden aangewezen. Gebruik bij de ambitie generieke elementen op een zodanige manier dat ze voor deze regio specifiek worden.



**Cultural history SMS alert**  
In de laatste tien jaar heeft de telecomcommunicatie een enorme ontwikkeling doorgemaakt. Ook in de wereld van de cultuurhistorie wordt er geëxperimenteerd met het geven van historische informatie over een specifieke plek via GPS of mobiele telefoon. Als je overal alle informatie over een bepaalde plek kunt krijgen, dan is het misschien helemaal niet meer nodig om in het werkelijke landschap iets te doen met de cultuurhistorie. Zet bij de ambitie deze nieuwe mogelijkheden voor informatieverschaffing in en stel vast welke invloed dat op de ruimte heeft, zowel qua inrichting als waarneming.



**Open grens**  
Het park heeft baat bij een duidelijke begrenzing, een helder signaal waar het begint of ophoudt. Daarnaast moet het gebied, dat nu slechts enkele toegangen en routes kent, optimaal voor recreatie worden ontsloten. Maak een plan voor duidelijke begrenzing én optimale openstelling en ontsluiting van het gebied.



**Benzine and more**  
Dwars door het toekomstige park loopt een snelweg die tot parklane zal worden omgevormd. Midden in het open gebied ligt aan weerskanten van de weg een tankstation. De parkeerplaatsen bij deze tankstations zijn een belangrijke informele ontmoetingsplaats voor personen van iedere seksuele geaardheid. Deze ontmoetingsfunctie is een fenomeen, hoewel de doelgroep en de aard van de ontmoeting misschien niet de meest gewenste zijn. De relatie tussen tankstation en park is dan ook een boeiende ontwerpogave. Zorg dat de weg en de tankstations deel van het park worden zonder dat ze het park beschadigen.







## Plantoelichting Park Over- Betuwe

Het ontwerpplan voor Park Over-Betuwe is de actualisering en uitwerking van het ontwerp dat in 2002 is opgesteld. Opdrachtgever voor het parkontwerp is de provincie Gelderland. Het ontwerpproces is begeleid door een begeleidingsgroep van de provincie Gelderland en de Dienst Landelijk Gebied. Daarnaast is in het najaar van 2005 een tweetal workshops georganiseerd. In de workshops heeft een breed samengestelde groep van deskundigen vanuit verschillende invalshoeken input geleverd aan het ontwerp.

H+N+S Landschapsarchitecten

- Jandirk Hoekstra
- Berdie Olthof (projectleiding)

– Karen de Groot  
(landschapsarchitect Amsterdam)

Palmboom & van den Bout stedenbouwkundigen

- Jeroen van Kesteren



# Een park van formaat

**Opgave** – Park Over-Betuwe zorgt ervoor dat het van oudsher agrarische landschap 'on speaking terms' komt met de stedelijke omgeving. Tussen de rivieren zullen op termijn meer dan 160.000 inwoners wonen. Het is nu nog mogelijk om van dit gebied een samenhangende groene eenheid te maken die tegemoet komt aan nieuwe maatschappelijk wensen. Dat betekent verbetering van de toegankelijkheid in de vorm van netwerken van fiets- en wandelpaden, een duurzaam en tot de verbeelding sprekend watersysteem, gevarieerde natuurbelangen en een liefdevolle vormgeving van cultuurhistorische patronen en elementen.

**Vijf hoofdthema's** – Om richting te geven aan de actualisering van het parkontwerp heeft de opdrachtgever een vijftal hoofdthema's meegegeven:

- Het park moet niet als 'stand-alone'-project worden gezien, maar als onderdeel van de stedelijke ontwikkeling en de groenstructuur van de Over-Betuwe. Dat betekent onder andere planvoorstellen voor de vormgeving van de stedelijke randen en voor de aanhaking van het interne routenetwerk aan netwerken in de omgeving, waaronder die van De Woerd, Westeraam, Schuytgraaf en Rijkerswoerd.
- In het parkontwerp moeten de potenties van het water worden verzilverd. Het plan moet duidelijkheid geven over de ambities voor het watersysteem ten aanzien van waterberging (peilfluctuaties), waterzuivering (moerasvegetaties), waterretentie (een deel van het water als 'spons') en waterrecreatie (water als bron van vermaak).
- Het parkontwerp moet duidelijkheid geven over de hoeveelheid bebouwing die acceptabel is in het ontwerp. Voorwaarde is dat de bebouwing bijdraagt aan de parkontwikkeling. Onder andere valt te denken aan vormen van 'buitens' of andere combinaties waarin nieuwe bebouwing en landschapsontwikkeling hand in hand gaan.
- Ten aanzien van de plansystematiek geldt dat er geen sprake kan zijn van een vlakdekkend plan. Het ontwerp moet opgebouwd worden

als een kader dat in de loop van de tijd zowel door overheidsprojecten als particuliere initiatieven kan groeien. Het plan moet als het ware andere partijen uitdagen en verleiden om mee te doen en in het park te investeren.

- De programmatische aspecten van het park moeten verder worden uitgewerkt. Op welke gebruikersgroepen richt het park zich en welke recreatieve voorzieningen en gebruikintensiteiten horen daarbij? Ook het landbouwkundig gebruik is een onderdeel van de programmatische aspecten. Welke rol speelt het landbouwkundig gebruik in het park en in welke vorm?

In deze beschrijving komen de eerste vier hoofdthema's aan bod. Het vijfde hoofdthema (de programmatische aspecten) is in een afzonderlijk planspoor, maar wel in nauwe samenhang met het ruimtelijk ontwerp, uitgewerkt door de Provincie Gelderland.

## Ontwerptoelichting

**Een park van formaat** – Het maken van een park met een formaat van 1250 hectare is een unieke opgave. In de Nederlandse plan-geschiedenis zijn maar weinig voorbeelden van parken met een dergelijke omvang. Het meest bekende voorbeeld is het Amsterdamse Bos, met een omvang van 1000 hectare. Park Over-Betuwe kan nooit hetzelfde worden als het Amsterdamse Bos. Het gaat immers niet om een ontwerpplan dat in zijn geheel door de overheid wordt aangelegd, maar om een plan dat in de loop van de tijd kan groeien en waarin een belangrijke rol is weggelegd voor publiek-private samenwerkingsverbanden. Dat vraagt om een plan met een duidelijke zonering (welke initiatieven kunnen waar een plaats krijgen?) en het vastleggen van heldere hoofdlijnen die zorgen voor ruimtelijke samenhang en de basis leggen voor een goede toegankelijkheid, ecologische verbindingen en een duurzaam watersysteem. Aan het parkontwerp liggen drie hoofdkeuzes ten grondslag.

**Deelgebieden** – Omdat de verschillende delen van het park ieder hun eigen potenties hebben zijn vier deelgebieden onderscheiden. Dit zijn: De Park, Het Waterrijk, Het Landbouwwild en De Buitens. In landschappelijk opzicht vormen de deelgebieden logische eenheden die samenhangen met de eigenschappen van de ondergrond. Ze bieden ieder mogelijkheden voor specifieke vormen van gebruik. Daarmee geeft de indeling houvast voor zonering van de verschillende activiteiten in het park en voor regie van toekomstige initiatieven.

**De Linge** – De tweede hoofdkeuze is om de Linge een prominente rol te geven in het toekomstige park. Het water van de Linge krijgt veel meer ruimte, er ontstaan nieuwe recreatieve mogelijkheden op en langs het water en in het landschapsbeeld is de Linge veel nadrukkelijker aanwezig. In ruimtelijke zin is de Linge een verbindende hoofdlijn tussen de deelgebieden van het park.

**Netwerk** – De derde hoofdkeuze heeft betrekking op het netwerk. In het ontwerp wordt ingezet op de ontwikkeling van een recreatief en ecologisch netwerk. Hoofdelement in het netwerk is De Singel die de vier deelgebieden aan elkaar knoopt.





## De deelgebieden

**De Park** – In de nieuwe inrichting van De Park wordt het bestaande golfsterrein opgenomen. Het voormalige kasteelterrein met daarop een horecavoorziening vormt een eerste hoofdelement. Een tweede is het Romeinse Lint: een brede zone waarin voet- en fietsverbindingen tussen Elst en Schuytgraaf zijn opgenomen. Het Lint volgt in hoofdlijnen een oude Romeinse waterverbinding en wordt beplant met kastanjes: een boomsoort die ooit door de Romeinen is ingevoerd. Daarnaast is een uitgebreid stelsel van wandel- en fietspaden opgenomen en een evenemententerrein voor concerten, exposities en paardenconcoursen.

**Het Waterrijk** – De ondergrond van het Waterrijk bestaat overwegend uit laaggelegen, natte komgronden. In het plan wordt langs de A325 een nieuwe recreatieoever aangelegd. De parkeerplaatsen op de nieuwe recreatieoever zijn direct bereikbaar vanaf de A325, waarmee de verkeersoverlast op de lokale wegen wordt teruggedrongen. De bestaande defensiedijk zorgt voor geluidswering van de nieuwe oever. In de dijk wordt een horecavoorziening opgenomen. De gunstige oriëntatie naar het westen biedt goede voorwaarden voor een aantrekkelijke promenade langs het water.

De noordoever wordt opnieuw ingericht en vormt samen met de nieuwe oostoever één zone om de Rijkerswoerdse plassen. De zone is opgebouwd uit ligweides, stranden en parkeervoorzieningen. In het zuidelijke en oostelijke deel van Het Waterrijk groeien rietvegetaties. Deze delen kennen een extensief recreatief gebruik. De zuiverende werking van de moerasvegetaties draagt bij aan een betere waterkwaliteit. Het water dat vanuit Huissen en Bergerden wordt aangevoerd kan in het Waterrijk worden gezuiverd.

**Het Landbouwwand** – Het Landbouwwand wordt beter toegankelijk gemaakt. Langs de zegen worden fiets- en wandelpaden en rietzones aangelegd. Het is te verwachten dat de landbouw zich zal gaan verbreden in de vorm

van verkoop van eigen producten, agrarisch natuurbeheer en kamperen bij de boer.

**De Buitens** – De ondergrond van het deelgebied De Buitens bestaat overwegend uit oeverwalgronden. In het gebied liggen verschillende bebouwingslinten.

Hoofdelement is het kersenlint langs de Breedlersestraat, waar de bestaande bebouwing in wordt opgenomen. Ook maken twee pocketparks op de plaats van de archeologische vindplaatsen deel uit van het lint. De pocketparks bestaan uit bloemrijke graslanden met een bijzondere architectonische rand. Zij accentueren de historische plekken en brengen extra kleur in het gebied.

Voor de nieuwe buitenplaatsen zijn in het plan indicatief drie locaties aangegeven. De eerste locatie ligt bij de A325, is prima ontsloten en zou bijvoorbeeld plaats kunnen geven aan een congrescentrum. De tweede locatie ligt langs de Karstraat. Omdat dit de toegangsweg is naar Bergerden kan dit een goede plek zijn voor presentatie van de glastuinbouwsector. De derde locatie voor een buitenplaats ligt ten zuiden van de A15. Hier kan gedacht worden aan een nieuw buurtschap dat in samenhang met bouselementen, lanen en een padennetwerk wordt ontwikkeld.

Naast de buitenplaatsen wordt voorgesteld in dit deel van het park ook ruimte te geven aan losse bouw kavels. Voorwaarde is dat bouw kavels gekoppeld worden aan landschappelijke investeringen zoals de aanleg van wandelpaden, laanbeplantingen, kleine bouselementen of boomgaarden.

## De Linge

**Water als drager voor de inrichting** – In het ontwerp vormt het water een belangrijke drager voor de inrichting. Het gaat niet alleen om het oppervlaktewater van de Linge met zijn vertakkingen, maar ook om het kwelwater dat vanuit de rivieren en vanuit de Veluwe en het Rijk van Nijmegen via de grond in het gebied naar boven komt. Daarnaast is het belangrijk dat

het regenwater op een goede manier in het toekomstige park wordt benut. Op basis van vier ontwikkelingsrichtingen die door bureau Strooming zijn uitgewerkt, is gekozen voor de variant van een vrij afstromende Linge.

**Vrij afstromende Linge** – Bij deze variant krijgt de Linge binnen de grenzen van het park een vrije afstroming. De stuw bij de Karbrug en bij de N325 worden opgeheven en er stelt zich een verhang in tussen het peil 8,20 m+ NAP ter hoogte van de Karbrug tot circa 7,20 m+ bovenstrooms van de stuw Hollanderbrug. Binnen het park is de Linge over de volle lengte bevaarbaar voor kanoërs. De Linge wordt verbreed in de vorm van nevengeulen en eilanden. Het gewijzigde profiel van de Linge en het debiet bepalen het peil. Er wordt voortgebouwd op het middeleeuwse ontginningsstelsel, dat als het ware de constructie vormt van het huidige landschap en opnieuw wordt opgeleverd om aan de wensen van deze tijd te voldoen.

## Netwerk

**Het voorgestelde netwerk heeft de volgende opbouw.**

**De Singel** – De Singel bestaat uit een doorgaande recreatieve route met een lengte van circa 14 km die de vier deelgebieden aan elkaar knoopt. In landschappelijk opzicht neemt de Singel de kleur aan van de omgeving. Onder andere leidt de Singel door het Romeinse Lint (in De Park) en het Kersenlint (op de rand van De Buitens).

**De Kruisverbinding** – Een tweede hoofdelement in het voorgestelde netwerk is de kruisverbinding, bestaande uit twee recreatieve hoofdverbindingen: de noord-zuidroute tussen Arnhem en Nijmegen en de oost-westroute langs de Linge.

**Het padenpatroon** – Het derde hoofdelement is een uitgebreid stelsel van wandel- en fietspaden met een fijnmazige opbouw op de oeverwallen en meer grofmazig in de komgronden. Het biedt mogelijkheden voor ommetjes met verschillende lengtes.



**Stedelijke verankering** – Bij de stedelijke verankering gaat het om samenhang tussen Park Over-Betuwe en de stedelijke weefsels in de omgeving. Belangrijke ‘koppelstukken’ in het ontwerp zijn de Woerdt (Waalsprong), de oostelijke parkzone van Westeraam, de brede groenbaan in Schuytgraaf en het Zeegbos in Arnhem-Zuid.

In het ontwerp is er naar gestreefd de omliggende wijken en dorpen een gezicht en adres aan het park geven. Op dit moment liggen de aangrenzende wijken met hun achterkanten naar het toekomstige park gericht. In het ontwerp houdt de wereld van het park niet op bij de rand. Juist de overgangen naar en de aansluitingen op het stedelijk gebied zijn belangrijke elementen van het toekomstige park.

**Rand Schuytgraaf** – Schuytgraaf sluit aan op De Park, dat een belangrijk uitloopgebied is voor de dichtbebouwde nieuwbouwwijk. Voorgesteld wordt de nog toe te voegen bebouwing een duidelijke, scherpe overgang te geven naar het park.

**Lint Rijkerswoerd** – De rand van Rijkerswoerd wordt gevormd door oude lintbebouwing. Voorgesteld wordt het lint te intensiveren met parkfuncties, zoals een theetuin, manege of een mini-camping.

**De trotse tuinders** – De nieuwe tuinderswoningen bij Bergerden zijn met hun voorkant naar het park gericht. Voor de toekomst is er in de nieuwe rand ruimte voor nieuwe woningen. Functies als de verkoop van producten aan huis kunnen de levendigheid van deze parkrand vergroten.

**Waterwonen** – De wijk Westeraam heeft als rand naar het park een strook vrijesectorkavels. Door Waterrijk door te trekken tot aan deze bebouwing ontstaat de mogelijkheid deze woningen met hun tuin te verbinden met een groot waterrijk gebied.



Legenda Park Over-Betuwe

	Lingeburg
	water
	snelweg weg (doorgaand verkeer)
	recreatieve weg (fiets- & bestemmingsverkeer)
	voetpad
	spoorlijn
	singel
	wegbeplanting
	rietzone
	landbouwgrond
	boomgaard
	boomweide
	loofbos
	pocketpark
	parknieubilair
	golfterrein
	parkzone
	erf
	buitenplaats
	parkgebouw
	woonwijk
	glastuinbouw



## Een park om van te houden

Het is belangrijk om in de beginfase elementen en symbolen toe te voegen die het gebied tot een park maken. Dat kan variëren van een informeel knuppelpad tot een monumentale allee en van een vissteiger tot een common field. Ook is het belangrijk om een symbool te hebben voor het park als geheel. Juist omdat de hoofdrol in het plan voor de Linge is weggelegd is de mogelijke nieuwe brug in de A325 hier bij uitstek geschikt voor. De nieuwe brug heeft een uitstraling op het gehele park en maakt de ambities voor het park duidelijk.

## Richting realisering

De hoofdlijnen van Park Over-Betuwe zijn vastgelegd, maar daarbinnen biedt het plan veel vrijheid. Het ontwerp wil graag andere partijen, zowel overheden als grondeigenaren en particuliere investeerders, uitnodigen en uitdagen tot initiatieven. Zo kan het park in de loop van de tijd steeds zichtbaarder worden. Met de uitvoering van het park kan snel gestart worden. De volgende elementen lenen zich voor uitvoering op korte termijn.

- ‘Paden aanleggen’: de aanleg van een basis-routenetwerk, waardoor het gebied toegankelijk wordt en bekendheid krijgt.
- ‘Bomen planten’: landschapsbouwmaatregelen als de wegen in de laanbeplanting zetten, waardoor het gebied een veel rijkere uitstraling krijgt.
- ‘Water maken’: Het Waterrijk, waar al veel grond verworven is, kan de komende jaren al vorm krijgen.
- ‘De toon zetten voor de Linge’: de oeverzones langs de Linge tussen Het Waterrijk en Westeraam kunnen de komende jaren al worden aangelegd en daarmee de toon zetten voor de Linge als geheel.







































## Europa

Voor het realiseren van het park biedt Europa kansen: financieel door subsidies, aansturend door regelgeving en inhoudelijk door Europese eenwording en grensoverschrijdende samenwerking. De voorwaarden die Europa stelt aan het subsidiëren van dit soort grootschalige ruimtelijke regionale ingrepen en de Europese regelgeving die steeds meer invloed krijgt op de ruimtelijke ordening van ons land, kunnen een rol spelen bij de parkinrichting. Dat geldt ook voor de wens van het KAN-gebied tot grensoverschrijdende interregionale samenwerking.

De opdracht aan de ontwerpers luidt: Maak in het park ruimtelijk zichtbaar en beleefbaar dat het deel uitmaakt van Europa. Onderzoek innovatieve strategieën voor de realisatie en verwerk de invloed die deze zullen hebben op het ontwerp in het plan. Zet de cultuurhistorische rijkdom zichtbaar in bij de verbijzondering van het gebied.

## De ontwikkeling van het Limes-landschap is geen blaiwdruk maar een transformatieproces

1:1 Stadslandschappen  
– René van der Velde  
– Saline Verhoeven



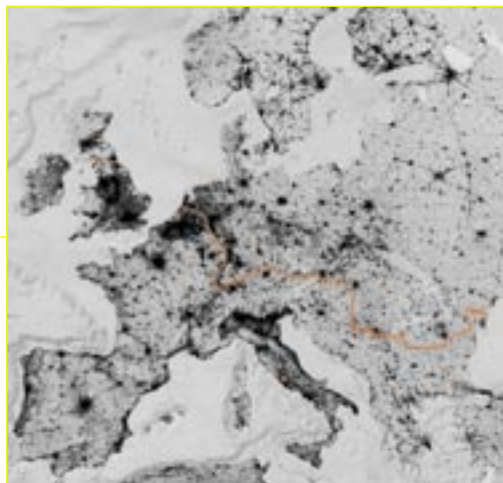
# Homo Limes

**KAN & Europa – Het Landschapspark Over-Betuwe** maakt deel uit van het moderne Europese Limes-landschap langs de Rijn en de Donau. Dit cultuurlandschap wordt nog steeds bewoond door de Homo Limes-mensen die langs de grote rivieren leven. De karakteristieken van de Homo Limes en dit landschap scheppen de condities voor de profilering, het programma, de structuur, de ontsluiting en de detaillering van het parkgebied.

## Homo Limes: mensen die langs de grote rivieren leven

**Limes Europa 200AD** – De ligging van de Limes is gegeven door de natuurlijke landschapsgrens van de grote rivieren. Als militaire operatie zorgde de Limes voor een ongekennde reeks technologische en culturele vernieuwingen op grote schaal: het eerste integrale vervoerssysteem van Europa, het eerste Europese communicatienetwerk en de meetkundige beheersing van het landschap. De Limes vormde een nieuwe corridor waarlangs de Romeinen moderne agrarische technieken als irrigatie en fruitteelt over Europa verspreiden. Langs de Limes vonden ook de eerste botanische verplaatsingen op Europese schaal plaats. Aan het eind van het Romeinse rijk was er een heel nieuw Europees landschap ontstaan langs de Rijn en de Donau: het eerste Europese cultuurlandschap.

**KAN-gebied 200AD** – Het rivierengebied ontleent zijn karakter aan de geomorfologie en dynamiek van het water. Hierop ontwikkelden zich specifieke biotopen en nederzettingen. De Romeinen volgden de geomorfologie maar voegden, in contrast met de natuurlijke wetmatigheden van het gebied, een nieuwe culturele laag toe.



## De Limes transformeerde het rivierengebied tot een moderne en dynamische eenheid met een eigenzinnige structuur, beeldtaal en organisatie: het eerste Europese cultuurlandschap

Mensen zijn een onlosmakelijk onderdeel van dit proces geweest. Het landschap maakt de mens, de mens maakt het landschap. Door het omgaan met het water werd hij vindingrijk en berekenend. Eeuwen van interactie tussen de Romeinen en de lokale bevolking versterkte deze eigenschappen en maakte dat ze zich over grotere afstanden konden verplaatsen. Aan het eind van het Romeinse rijk ontstaat een rivierenvolk dat georganiseerd, mobiel en strategisch denkend is. Deze Limes-mens is over-de-grens-heen-kijkend en daarmee de eerste Europeaan.



**Europa & de moderne Limes** — Na het Romeinse rijk valt Europa weer in delen uit elkaar. De Limes gaat een donkere tijd tegemoet. Na enkele pogingen in vorige eeuwen om één Europa te forceren is er pas nu weer licht. Gezien vanuit de ruimte zijn de landsgrenzen allang niet meer zichtbaar, maar wel de topografie en de bevolkingscentra zoals het Ruhrgebied, Noord-Italië, de Randstad en het KAN-gebied. Het water speelt nog steeds een belangrijke rol in de verstedelijking, zoals de kust langs de Middellandse Zee en het gebied rond de Rijn laten zien.

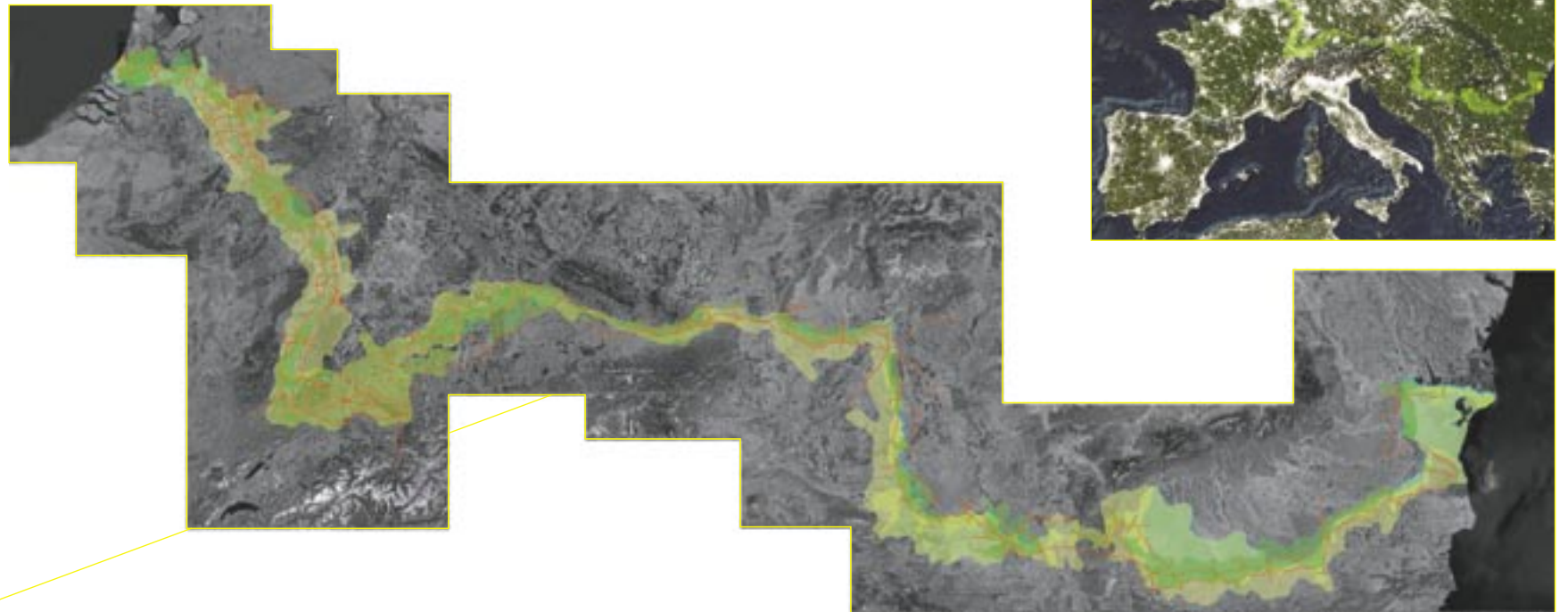
**Google earth Europa** — Wat is er in 2000 jaar met het Limes-landschap gebeurd? Het proces van landschapsvorming is doorgezet met de rivier als middelpunt. Het agrarische landschap is verbreed en vergroot. Het is nog steeds een productiegebied, beeldbepalend, innovatief, kwaliteitsgericht, met concentraties van kennis, een hoge recreatieve/toeristische waarde en een economische macht. De mobiliteit en communicatie die cruciaal waren voor de Limes bepalen nog steeds het beeld. Vooral in het gebied langs de Rijn is het verkeersnetwerk toegenomen over water, land en door de lucht. Ondanks de verstedelijking zijn de natuurwaarden van de Rijn- en Donauvalleien grotendeels gehandhaafd.

**De mobiliteit en communicatie die cruciaal waren voor de Limes bepalen nog steeds het beeld van het Limes-landschap**

**Homo Limes** — Wat is er met de Limes-mens gebeurd? Net als het Limes-landschap bestaat ook de Limes-mens nog steeds. Hij is de bewoner van het gebied, de maker van het landschap. En het zijn deze vrouwen, de gebruikers: middenin het gebied, op een doordeweekse dag, laden twee vrouwen een vouwkano uit een Mercedes 200 serie en laten haar in de Linge te water.

Wie is de Homo Limes? Hij is mobiel: anders dan berg- of kustvolk. Hij is openminded: heeft veel contact met andere culturen. Hij is vindingrijk: door het omgaan met de dynamiek van de rivier. Hij is ondernemend: häusle' bauer hunde käufer. Hij is geëmancipeerd: doelgericht in plaats van structuurgericht. Hij is Europeaan: kijkt over de grens heen.

**De Homo Limes is mobiel, openminded, vindingrijk, ondernemend, geëmancipeerd en Europeaan**





## Limeslandschap

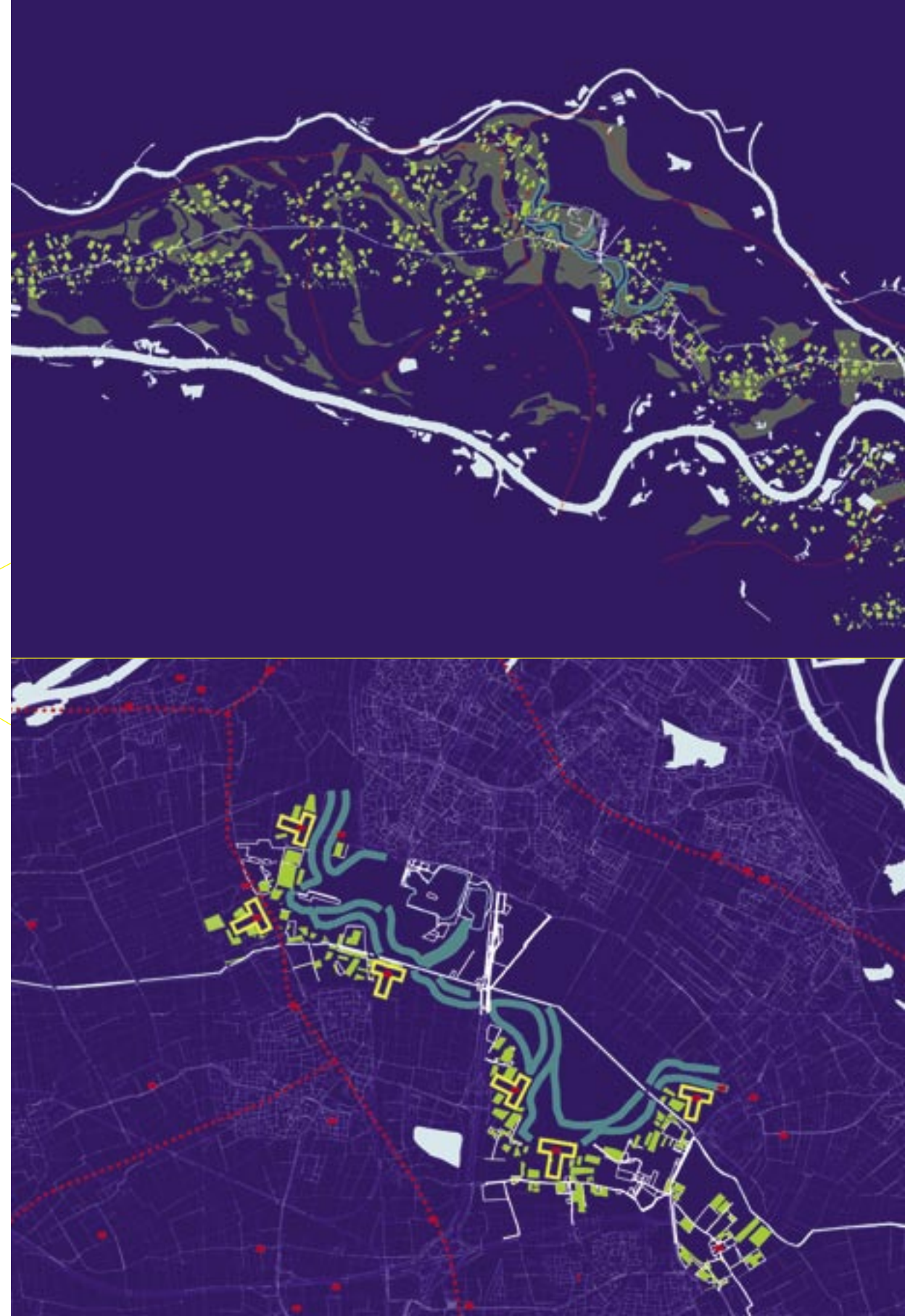
**Middelburg 1750** – Hoe zou het landschap van de Homo Limes eruit kunnen zien? Misschien zoals het landelijk gebied van Nederland rond 1750. Toen was het landelijk gebied getransformeerd tot een rijk tapijt van nut en plezier: landbouw afgewisseld met luthoven en landgoederen. Het rivierengebied heeft de potentie om een vergelijkbare ontwikkeling door te maken. In het nieuwe cultuurlandschap staat weliswaar recreatie centraal, maar dat betekent niet dat er overall openbare parken moeten komen. Juist een brede waaier aan diverse soorten functies biedt de Homo Limes in dit gebied veel meer dan ligweiden en flaneerboulevards. Combinaties van bijvoorbeeld recreatie, natuur en landbouw leveren naast ruimtelijke kwaliteiten ook variatie en keuze.

**Subsidielandschap** – Financiering van de ontwikkelingen zal voor een belangrijk deel moeten worden gezocht in het subsidielandschap. Dit is meteen ook de leidraad voor de aanpak. Voorstellen om vorm te geven aan dat landschap (ruimtelijk, bestuurlijk en communicatief) zullen in Brussel de geldkraan opendraaien. Dit kan variëren van voorstellen voor (samenwerkende) archeologische projecten tot grensoverschrijdende projecten die iets toevoegen aan de identiteit, economie, natuurwaarde en leefbaarheid van het Limeslandschap. De ontwikkeling van het Limeslandschap is geen blauwdruk maar een transformatieproces. Uitgangspunt is de kwaliteit van het landschap zelf. Publieke investeringen zullen private initiatieven doen opbloeien en andersom.

**Limes-landschap 2020** – Het aangewezen project voor publieke investeringen in het rivierengebied is natuurontwikkeling gekoppeld aan de waterproblematiek. Europa heeft middelen beschikbaar voor projecten die bijdragen aan de omvang en eenheid van een Limes-(natuur)landschap op Europese schaal. Concreet betekent dit het maken van verbindingen, beelddragende en het vergroten van gebiedsei-

gen biotopen. De koppeling met waterbeheer staat centraal: de waterproblematiek van de twee rivieren behoort immers tot een van de kerntaken van Brussel.

## Het project voor Europese investeringen in het rivierengebied is natuurontwikkeling gekoppeld aan de waterproblematiek





In het rivierengebied zijn de stroomgebieden dé elementen om deze opgaven aan te pakken. De aanleg van retentiebekkens in oude stroomgeulen of naast vindplaatsen die aan het water liggen onmaskeren het verborgen Limes-landschap en vergroten tegelijk de natuurwaarde. In geval van private initiatieven heeft Europa middelen beschikbaar voor projecten die bijdragen aan de ontwikkeling van de landbouw en versterking van de eenheid en identiteit van het (Europese) Limes-landschap. Landbouwprojecten die een meerwaarde opleveren voor recreatie, waterhuishouding en natuur-ontwikkeling krijgen de voorkeur.

**Hortus Limes** – Wat is de sleutel tot het Limes-landschap? De vindplaatsen. Die zijn immers de belangrijkste, strategische, spirituele ankers in het gebied. Hier is de mythe van het Limes-landschap begonnen en werkelijkheid geworden en hier ontwikkelt zich het Limes-landschap opnieuw en weer verder.

Alle projecten worden op, om, of aan de vindplaatsen gekoppeld. Van natuurontwikkelingsgebieden tot recreatieprogramma's en landbouwprojecten. Het zijn opstappunten voor kanoërs, de proeftuinen voor de landbouw, de oeverwallen van de natuur. De vindplaatsen worden tuinen in de breedste zin van het woord: cultuurlandschappen tussen mens en natuur, middelpunt van de beschaving, vertrekpunt van de transformatie, uitdrukking van de gelaagdheid van het landschap.

## De cultuur- historische vindplaatsen zijn de sleutel tot het Limes- landschap







## Linge

De Linge is in de Over-Betuwe een in de veertiende eeuw gegraven afwatering. Tot die tijd stroomden meerdere wateren door het gebied en lag er een uitgebreid watersysteem dat deels bevaarbaar was. Door de indijking van het gebied in de late middeleeuwen ontstond de noodzaak voor een gereguleerde waterafvoer waarvoor de Linge werd gegraven. De Linge is de drager van de ecologische hoofdstructuur in het gebied en wordt in het toekomstige park onderdeel van een recreatieve route. De opdracht aan de ontwerpers luidt: Doe voorstellen om de bewustwording van cultuurhistorie bij de recreanten te verbinden aan de herinrichting van het Linge-gebied vanuit de opgave van waterbeheer. Zet de cultuurhistorische rijkdom zichtbaar in bij de verbijzondering van het gebied.

## Het gebied heeft veel potentie als doe-landschap

- SCAPE i.s.m. Urban Affairs
- Florian Boer (-SCAPE)
- Marco Vermeulen (Urban Affairs)
- Juanita Fonseca (-SCAPE)
- Theo Hauben (Urban Affairs)



# Park aan de Linge

**Algemeen uitgangspunt** – Het gebied tussen de steden Arnhem en Nijmegen functioneert momenteel niet als park en heeft ook nauwelijks potentie om een 'traditioneel park' te zijn. Het gebied is hiervoor te diffuus, kent veel pretentieloze functies zoals kassenbouw, wordt omringd door achterkanten en is perifeer van karakter. Het ligt echter centraal in de regio en is goed bereikbaar per auto. Het gebied heeft veel meer potentie als stoer recreatielandschap: een 'doe-landschap' dat een welkome aanvulling vormt op de bosrijke stuwwal-landschappen naast Arnhem en Nijmegen. Voor de schaal van het park betekent dit dat deze niet verkleind moet worden tot wandelformaat, maar dienst moet gaan doen als ontspanningsvoorziening voor de hele regio. Hiervoor is dan wel een programma nodig dat complementair is aan het aanwezige. Strategisch is het wenselijk om een flexibele opzet van het park te hanteren die een geleidelijke ontwikkeling in de tijd toelaat. In de parkontwikkeling kan de nadruk op de randen dan verschuiven naar ontwikkeling vanuit een centraal element: de Linge.

**Het toekomstige park wordt nu nog omringd door achterkanten en is perifeer van karakter, maar heeft veel potentie als 'doe-landschap'**

De opgave valt in twee vragen uiteen: hoe kunnen nieuwe ontwikkelingen die traditioneel niet bij een park horen, op een constructieve wijze opgenomen worden in een parkconcept? En: hoe kan de combinatie 'Linge & cultuurhistorie' hierbij een (sleutel)rol spelen?

**Analyse** – De Linge wisselt van gedaante en betekenis tijdens haar loop van oost naar west Nederland. In het westen toont de Linge zich als rivier die van oudsher functioneert als infrastructuur voor bedrijvigheid en handel. In het oosten is de Linge een waterhuishoudkundige structuur waar met name akkerbouw en fruitteelt van profiteerden. De waterhuishouding is bepalend geweest voor de verschijningsvorm en de betekenis van de Linge in de (Over)Betuwe. De Linge vindt hier haar oorsprong als kunstmatige waterloop die in de dertiende eeuw is aangelegd. Dit waterhuishoudkundig systeem functioneert nog steeds als zodanig. Het is een ingenieus systeem waarbij het water onder vrij verval westwaarts afwatert. De betekenis van de Linge als waterhuishoudkundig systeem voor de landbouw neemt echter steeds verder af. De landbouw komt geleidelijk aan 'los van de grond' en wordt uiteindelijk onafhankelijk van dit subtiele systeem.

Het gebied rondom de Linge is rijk aan (onzichtbare) geschiedenis die kan worden opgeladen voor nieuw, bijvoorbeeld recreatief gebruik. Aanleidingen zijn er genoeg, maar hoe kun je deze aanleidingen voorzien van actuele betekenis voor het park en de toekomstige gebruikers ervan? Om cultuurhistorie te activeren is het interessant om het park op te vatten als een verzameling amuletten: plaatsen die verwijzen naar de diepere betekenis die het gebied heeft gehad. In combinatie met een actueel recreatief programma kan de aanwezige cultuurhistorie opgeladen worden met nieuwe betekenissen. Kortom: Het Park aan de Linge als verzameling amuletten... met de Linge als ketting.

**Als een verzameling amuletten, met de Linge als ketting, kan de aanwezige cultuurhistorie opgeladen worden met nieuwe betekenissen**

**Drie uitgangspunten bij de ketting** – Om de 'ketting met amuletten' te activeren, zijn drie uitgangspunten van belang.

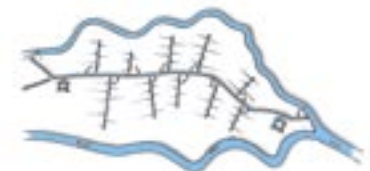
1. Het park wordt gedefinieerd vanuit een hartlijn: de Linge. Verschillende ontwikkelingen kunnen gekoppeld worden aan dit centrale systeem zonder dat van tevoren langdurig moet worden getwist over de exacte grenzen van het park. Het park zou daarmee al vanaf dag één als zodanig kunnen functioneren.
2. Vanuit de cultuurhistorie bezien is het interessant om de reikwijdte van het park te bepalen aan de hand van de waterhuishoudkundige eenheid van de Linge: van Kasteel Doornenburg tot en met de ruïne van Kasteel Hemmen.
3. Er wordt geïnvesteerd in een reeks van (kleinere) ingrepen verspreid over het hele gebied, gekoppeld aan een netwerk rond de Linge. Deze aanpak is minder gevoelig voor onvoorspelbare ontwikkelingen dan één grote investering in een aaneengesloten vlak die een uitputtend aankoopbeleid vergt.



1. Het park wordt gedefinieerd vanuit een hartlijn: de Linge



2. Het park bestaat de gehele waterhuishoudkundige eenheid: van Doornenburg tot Hemmen

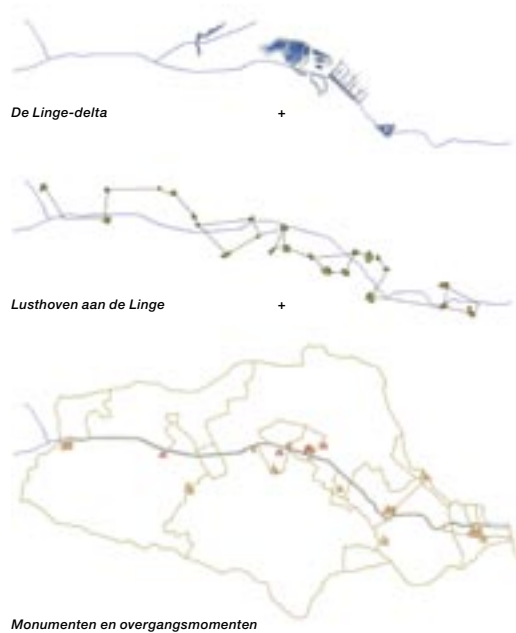


3. Het park bestaat uit een reeks van (kleinere) ingrepen rond de Linge





**Ontwerp —** Het ontwerpvoorstel voor het Park aan de Linge is opgebouwd uit drie lagen. Iedere laag voldoet aan de drie hiervoor genoemde uitgangspunten. Samen 'laden' ze het Park op met betekenis en gebruiksmogelijkheden.



#### Parklaag 1

**Een kunstmatige delta van Waterbergingen aan de Linge** – De bergingsopgave, die gekoppeld is aan de waterhuishoudkundige structuur van de Linge, wordt vormgegeven als een reeks ruimtes met dubbelgebruik: ze dienen ook ter versterking van het park. Als er geen water wordt opgevangen dan kan er iets anders gebeuren. Wordt er wel water opgevangen dan verandert het gebruik van de ruimte. Het bestaande ingenieuze watersysteem is hierbij leidend voor de techniek van waterberging. Dit maakt ook een geleidelijke transformatie van het landbouwgebied mogelijk.

#### Enkele voorbeelden:

**A** – Hemelwaterberging wordt tevens als bijzonder woonmilieu ingezet. In het geïsoleerde gebied tussen de Betuwelijn en de Linge, stel-

len we een woon-werkeiland voor. Dit eiland wordt een attractie in het park, maar dient tevens als rustig leefmilieu dat extra rustig wordt als er veel water moet worden geborgen.

**B** – Hemelwaterberging wordt tevens als zuiveringsfilter ingezet voor het water afkomstig uit de kassen. Dit water vormt een brede natuurlijke zone tussen de Linge en het kassengebied van de gemeente Lingewaard.

**C** – Hemelwaterberging geeft de mogelijkheid onbestemde gebieden te laten in het park, geschikt voor recreanten die niet op zoek zijn naar voorgeprogrammeerde ruimtes. In de directe nabijheid van de A325 en goed bereikbaar voor het hele KAN-gebied, kan een informele ruigte worden gelaten voor activiteiten die - behalve ruimte - geen of nauwelijks voorzieningen nodig hebben. Gedacht kan bijvoorbeeld worden aan vormen van perifere recreatie, evenementen en spontane acties. Een speciale vorm van recreatie die in dit gebied goed tot zijn recht zou kunnen komen is de herbeleving van de geschiedenis, ook wel 're-enactment' genaamd. Groepen mensen die momenten uit de geschiedenis naspelen, variërend van de Romeinse veldslagen tot de Tweede Wereldoorlog.

#### Parklaag 2

**Een reeks lusthoven aan de Linge** – Waar nu slechts een notie is van waardevolle archeologische vondsten, verrijzen omheinde tuinen ter verpozing, vermaak en contemplatie. Deze kunnen onafhankelijk van elkaar in tijd worden ontwikkeld. Twee simpele basisprincipes bepalen de relatie tussen de tuinen onderling: eenzelfde type omheining in de vorm van de palissade (ook bekend uit de Romeinse tijd) en een onderlinge positionering die de tuinen als een netwerk aan elkaar verbindt en doorzichten creëert.

Het simpele kader van palissade-omheiningen biedt op zichzelf genoeg mogelijkheden voor variatie in ingangen en zichtrelaties met de volgende tuinen. De vormgeving en functie van elk lusthof kan op zichzelf staan en wordt bij voor-

keur zelfs bedacht door verschillende partijen met eigen ontwerpers, opdat een diversiteit aan (kleinschalig) gebruik ontstaat. De programmatische invulling kan variëren van speeltuin tot kijktuin, van doolhof tot kinderboerderij, van boomgaard tot moestuin.

#### Parklaag 3

**Een netwerk van Monumenten en Overgangsmomente rondom de Linge** – Reeds aanwezige pareltjes in het gebied (de monumenten) worden opgenomen in een fietsnetwerk. Op een aantal cruciale overgangsmomenten, zowel in fysieke zin als in relatie tot de cultuurhistorie, worden nieuwe monumenten ontworpen.

#### Enkele voorbeelden:

- A** – De grenslijn waar de oerstromen vanuit de Veluwe naar de oppervlakte reiken: de kwelvensters. Op deze plaats komt eeuwenoud water gefilterd door de tijd en de grond weer richting oppervlakte. Dit water is van hoge kwaliteit en zou drinkbaar gemaakt kunnen worden.
- B** – De grenslijn waar tijdens de Tweede Wereldoorlog de geallieerden door de bezetters tijdelijk werden gestopt. Hier liep de grens tussen het bevrijde zuiden van het land en het bezette noorden dat de verschrikkingen van de hongerwinter heeft moeten doorstaan. Deze grens is manifest waar de weg tussen Elst en Arnhem (de zogenaamde 'Clubroute') de Linge kruist.
- C** – Een hedendaagse grenslijn vormt de A325, die geflankeerd wordt door een defensiedijk uit de Koude Oorlog. Het punt waar deze de Linge kruisen zou nadrukkelijk kunnen worden vormgegeven als een attractie in het park. Niet door de weg op te tillen en de defensiedijk af te graven, maar door de Linge over de weg en de dijk te laten springen. De kunstmatige waterloop toont daarmee zijn ware aard en maakt tevens een prachtige fontein die een regenboog over de weg trekt. Aan het eind van de regenboog ontstaat een spectaculair waterfestijn, dat in de zomer een vanzelfsprekende trekpleister in het park kan worden.

**Tijdspad** – Tezamen vormen deze drie parklagen een reeks tuinen, terreinen, attracties, voor-zieningen, monumenten en spectaculaire punten aaneengeregen door een fijnmazig fietsnetwerk dat om de Linge heen slingert. Een park van 25 kilometer lengte dat van gedaante wisselt en er jaarlijks anders uitziet. Een park dat je niet in één keer bouwt, maar waar je morgen aan kunt beginnen en dat direct als park kan gaan functioneren.

**Het park wordt gevormd door een reeks tuinen, attracties, voorzieningen en spectaculaire punten die verbonden worden door een fietsnetwerk dat zich om de Linge heen slingert. Het park ontstaat geleidelijk, maar er kan morgen al mee begonnen worden.**



[illegible]

**Park aan de Linge**

**Legenda**

- de Linge
- Waterkeringen
- Kavelwider
- Luchthaven
- Zichtlijnen
- Kerk en ruïne
- Kerk
- Kapel en kleine monumenten
- Nieuw monument
- Fietsweg

mogelijke situatie 2015



De aanleg van het Park aan de Linge zou kunnen starten met een aantal lusthoven en de bouw van een of twee markante overgangsmomenten. Aan de rand van het kassengebied kan met behulp van de brede waterzuiverende rietzone al een deel van de waterbergingsopgave worden gerealiseerd. De eerste fase kan worden bekroond met een bewegwijzering voor fietsers op het bestaande netwerk van kleine wegen. Volgende stappen in de parkaanleg zouden de waterberging op een hoger plan kunnen tillen. Deze ingrepen vergen een lange investeringstermijn en zijn ingrijpender voor het landschap. Ze zouden afgestemd moeten worden op de ontwikkelingen in de landbouw. Ondertussen kan de aanleg van lusthoven gewoon voortgaan. Bij succes kunnen er tevens meerdere 'parkmomenten' worden gebouwd, waarmee het fietsnetwerk steeds verder wordt 'opgeladen' met nieuwe attractiepunten.

**Het aardige  
aan een park  
in fasen, is  
dat het door  
de jaren heen  
een terugkerend  
bezoek interes-  
sant maakt. Je  
kunt het park  
als het ware  
zien groeien  
en het biedt  
ieder jaar een  
nieuwe aanblik  
aan de recreant**





## De Park

In het gebied rondom het voormalige landgoed De Park staat nog een aantal boerderijen en is een golfbaan aangelegd. Van het middel-eeuwse landhuis resten nog slechts enkele stukken van de oprijlaan. De bodemschatten van het gebied zijn echter vrij precies in kaart gebracht. Voor het gebied zijn meerdere functies denkbaar, maar welke ontwikkeling geef je ruimte en welke niet?

De opdracht aan de ontwerpers luidt: Maak voor het gebied De Park een plan voor toekomstig gebruik. Maak gebruik van de cultuurhistorische kwaliteiten om de potenties en mogelijkheden van het gebied in kaart te brengen. Zet deze cultuurhistorische rijkdom zichtbaar in bij de verbijzondering van het gebied.

## De geomorfologische laag vertalen naar de eenentwintigste eeuw

Juurlink en Geluk  
– Cor Geluk  
– Alexandra Kern  
– Thierry Goossens





# Recreatiepark Over-Betuwe

**Observatie** – De regio Arnhem-Nijmegen verstedelijkt in snel tempo. Zowel ontwikkelingen in de woningbouw, railinfrastructuur (Betuwelijn) als kassenbouw laten het open agrarische landschap snel verdwijnen. De overheid denkt dat er een ingreep nodig is om de sfeer van het landschap op één plaats in stand te houden door een zogenaamde 'groene buffer' te plannen. De ambitie is om van deze groene buffer het recreatiepark van de 21e eeuw te maken, vergelijkbaar met het Amsterdamse bos en Spaarnwoude.

**Opdracht** – Kunnen historische routes en historische plekken die zijn gekoppeld aan het Limes-tijdperk een bijdrage leveren aan de ontwikkeling van het recreatiepark?

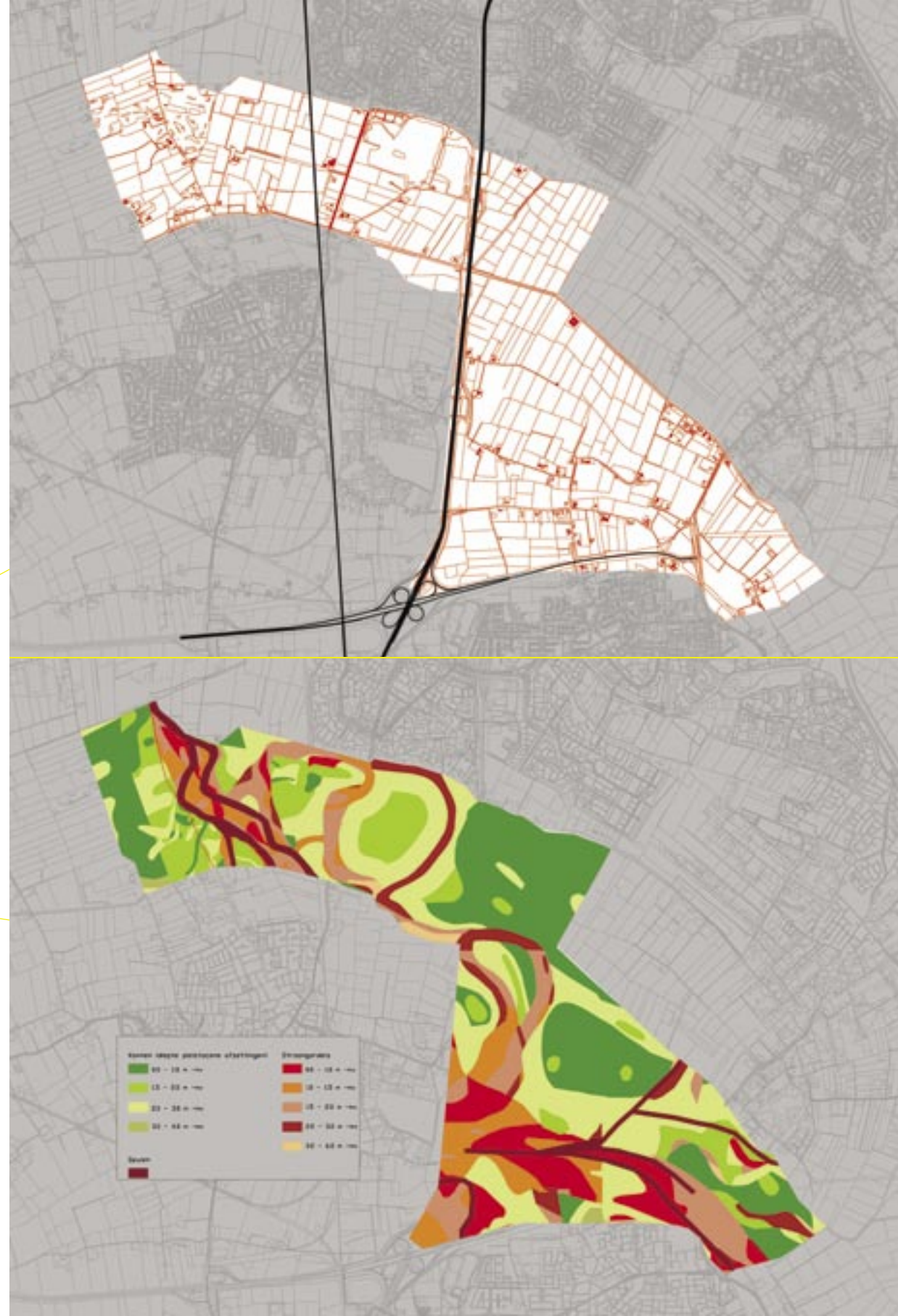
**Directe vertaling** – Aan de rand van het park loopt een smalle weg in noord-zuid richting: de Grote Molenstraat. Bij nadere beschouwing blijkt de Grote Molenstraat ooit een belangrijke aanvoerroute te zijn geweest voor de Romeinen in het Limes-tijdperk. Een eerste gedachte om deze route leesbaar te maken door het te 'downgraden' naar een knuppelpad wordt echter direct in de kiem gesmoord omdat de overheid deze weg juist wil 'upgraden' naar een belangrijke regionale ontsluitingsweg in asfalt met bijbehorende vrijliggende fietspaden.

**Super Ordening** – Een bredere kijk op de betekenis van ontsluiting en ontwatering voor het park ligt dan ook voor de hand. Een uitvoerige analyse van de huidige infrastructuur laat een gebied zien dat super geordend is. Het polderstelsel zorgt voor rechte lokale wegen, rechte bomenrijen, rechte sloten en recht geploegde akkers. Toch is het parkgebied met zijn 'super-ordening' nauwelijks als totaal waar te nemen omdat het wordt doorsneden door zware infrastructuur op zowel regionale als landelijke schaal (regiowegen, spoorlijnen, snelwegen).

Het gebied is  
super geordend:  
rechte lokale  
wegen, rechte  
bomenrijen,  
rechte sloten  
en recht ge-  
ploegde akkers

**Laag op laag** – Wij hebben ons afgevraagd in hoeverre de 'superordening' de inspiratie kan zijn voor het recreatiepark van de 21e eeuw waarbij wellicht steeds meer behoefte ontstaat aan gebieden die een veel vrijere interpretatie kennen en los komen van alle regels en ordening.

Deze ontsnapping aan de 'superordening' is mogelijk als we de diepere lagen uit de ontwikkeling van het landschap naar boven halen en in contact brengen met de laag die aan de oppervlakte ligt. De diepste laag is het landschap behorende bij de Limes-routes: het landschap van de stroomgordels en de komgronden (het geomorfologisch landschap).





De geomorfo-  
logische kaart  
breekt de  
'superordening'  
open, waardoor  
ruimte ontstaat  
om het gebied  
anders te bekij-  
ken, beleven  
en gebruiken

De stroomgor-  
dels bieden  
ruimte voor  
dynamiek, de  
komgronden  
stralen rust uit

Het grillige patroon van het landschap biedt een inspiratie voor de inrichting van het gebied. Zo kunnen wij ons voorstellen dat de voormalige stroomgordels een vertaling krijgen in de vorm van dynamische gebieden waar veel activiteiten plaatsvinden en waar de komgronden juist gebieden zullen zijn die rust uitstralen met zo min mogelijk activiteit.







Door deze grillige programmatische opdeling te koppelen aan de huidige strakke ruimtelijke ordening bevrucht de verborgen laag de zichtbare laag (laag op laag). Daar waar de stroomgordels snelwegen of spoorlijnen kruisen, kan de ingreep ook ruimtelijk worden: de stroomgordel is dan een breed viaduct dat zich over de snelweg vouwt.

**Limes-route revisited** – De oude Limes-route is een lijn waar veel beweging op plaatsvindt. Deze route wordt geflankeerd door een stroomrug aan de oostelijke zijde van de weg. Op twee punten raakt het hoogdynamische deel van de stroomrug letterlijk aan de weg. In de uitwerking van het park is het goed voorstelbaar dat hier het park betreden kan worden doordat het asphalt als het ware van de weg afdruipt en een inleiding vormt voor het hoogdynamische deel. Hoe het hoogdynamische deel precies gebruikt zal gaan worden zal de tijd leren. Het parkontwerp is hier conditiescheppend. Het is goed voorstelbaar dat mensen met een gemeenschappelijke hobby, zoals de berijders van opgevoerde golfkarretjes, hier elk weekend afspreken. De lijn (weg) is op deze manier niet meer uitsluitend doorkruisend maar ook onderdeel van het park geworden.

**Park als Beeldmerk** – Een bijkomend aspect van de confrontatie tussen de geomorfologische laag en de polderlaag is het ontstaan van bijzondere grafiek. De relaties die door deze confrontatie ontstaan, creëren bijzondere ruimten en roepen een zekere spanning (dynamiek) op. De vormtaal wordt automatisch bijzonder doordat er sprake is van een eigen beeldmerk dat niet is opgelegd van buitenaf, maar is samengesteld van binnenuit. Alleen hier kan dit beeld ontstaan. Het park krijgt een eigen identiteit die zich op termijn wellicht kan meten met nabijgelegen landschapstoppers als de Hoge Veluwe en het Rijk van Nijmegen.

## De confrontatie van de geomorfologische laag met de polderlaag levert het Park Over-Betuwe een eigen beeld en dynamiek op





## Bredelaar

Buurtschap Bredelaar, een oud occupatielint dat zeker teruggaat tot de Romeinse tijd, gaat deel uitmaken van het toekomstige park. Het ligt op de grens van de gemeentes Lingewaard en Overbetuwe en bevat drie archeologische monumenten en één zogenaamd meldingsgebied. Het gebied eromheen maakt deel uit van de ruilverkaveling Over-Betuwe-Oost.

De opdracht aan de ontwerpers luidt: Doe voor het gebied Bredelaar een voorstel voor ruimtelijke veranderingen ten behoeve van het recreatieve gebruik. Ga bij het vormgeven van het gebied als de toekomstige begrenzing en toegang van het park uit van de huidige kwaliteiten. Zet de cultuurhistorische rijkdom zichtbaar in bij de verbijzondering van het gebied.

## Archeologie als mascotte voor het agro-recreatieve landschap

Karres en Brands Landschapsarchitecten  
– Sylvia Karres  
– Jan Martijn Eekhof





# De nieuwe plantage

**Een agro-recreatief landschap** – Het idee voor het Park Over-Betuwe is ontstaan vanuit de beleidswens om verdergaande verstedelijking tegen te gaan door het park daartegen een buffer te laten vormen.

Ons voorstel is echter om de stedelijke druk niet tegen te houden, maar deze in te zetten voor het ontwikkelen van het park.



De verstedelijking gaat gepaard met een toenemende behoefte aan allerlei vormen van recreatie die wordt ingezet voor het maken van bijzondere nieuwe ruimtes in het park. Het kan hierbij gaan om een concreet nieuw recreatief programma voor bijvoorbeeld sport en spel, maar ook om een geleidelijke transformatie van het bestaande programma. Het park is op deze manier geen kant en klaar plan, maar een langzaam groeiend geheel met een motor die is opgebouwd uit talloze lokale onderdelen. Het proces is tegelijk het plan.

Voor een optimale gebruikswaarde van het park is het belangrijk de transformatie van het gebied te koppelen aan de omringende verstedelijking. Het nieuwe programma zal dan aansluiten bij de lokale behoeftes. Op die manier ontstaat geen keurig aangeharkt park in de klassieke zin van het woord, maar een agro-recreatief landschap waar van alles te beleven is, dat continu verandert en nooit helemaal af is. Het is als een spannende achtertuin waarin je desgewenst zelf kunt gaan tuinieren.

**Cultuurhistorie wordt casco voor nieuwe cultuur** – Het bestaande landschap is een systeem van linten met daarlangs bebouwde kamers in het groen van het lege agrarische landschap. Dit landschap is gebaseerd op het oerlandschap van de Over-Betuwe. Kenmerken als hoog, droog, vol, laag, nat en leeg leveren nog steeds ruimtelijke uitgangspunten op waarbinnen het gebied door kan groeien. Het is als het ware een cultuurhistorisch casco waarbinnen nieuwe kamers voor recreatie, productie en wellicht zelfs wonen een plek kunnen krijgen.

## Het landschap is het cultuurhistorisch casco waarbinnen nieuwe kamers voor recreatie, productie of zelfs wonen een plek kunnen krijgen



Het bestaande casco maken we sterker door het netwerk en de groenstructuur uit te breiden en aan te passen. Hierdoor wordt het netwerk van het casco fijnmaziger en het laadvermogen van het plangebied voor diverse functies groter. Het plan voor het park bestaat uit fysieke ingrepen en spelregels. Spelregels voor de inrichting van de verschillende kamers sturen het ontwerp. Ze gaan bijvoorbeeld over beplanting, ontsluiting en bebouwingspercentages. Binnen het 'verstevigde' casco is er ruimte voor continu wisselende kleurrijke kamers. Zo ontstaat een nieuwe plantage tussen Arnhem en Nijmegen. Een gebied dat wordt gekenmerkt door recreatieve functies met een agrarische insteek zoals het kopen van streekproducten bij de boer, een restaurant tussen de fruitbomen, een speeltuin op het erf, een manege, volkstuinen of een camping. Functies die voorzien in de alledaagse recreatieve behoefte van de omliggende bestaande en nieuwe kernen.

## Spelregels voor de inrichting van de verschillende kamers sturen het ontwerp





**Sporen in het landschap** – De Over-Betuwe ligt vol met archeologische monumenten. Het is een meestal onzichtbaar landschap van zones en contouren, waarbinnen beperkingen gelden voor nieuwe ontwikkelingen. Toch kunnen juist deze locaties het proces van verandering op gang brengen. Ze zijn belangrijke onderdelen van de motor. Door hun vanzelfsprekende waarde en charme maken ze ruimtelijke ingrepen en een bijzonder programma mogelijk. Zoals het zeehondje de mascotte van de dierenbescherming is geworden, kan de archeo-logie dat voor de Over-Betuwe worden.



Langs het dorpslint Bredelaar hebben boringen gebieden aangewezen waarbinnen de archeologische waarde zeer hoog is. Het is een fragiel bodemarchief van bodemverkleuringen, paalresten en scherven. Door het op de plek zelf te bewaren blijft het verhaal intact. Het is als een foto die nog niet gefixeerd is. Door hem in het licht te houden vervaagt de afbeelding langzaam.

Het gegeven dat er iets verborgen ligt in de bodem, zonder dat duidelijk is welk verhaal daarbij hoort, is geheimzinnig en ongrijpbaar als een mythe die je fantasie laat werken. In het ontwerp willen we deze mythevorming stimuleren. Wat ons betreft hoeft dit geen letterlijke verwijzing te zijn naar de Romeinse tijd of een andere periode. Het gaat om het versterken en voeden van de mythe; door haar al te letterlijk te maken verdwijnt ze immers. Dit doen we door de contouren van de vindplaatsen in abstracte vorm te laten zien. We beschouwen de vindplaatsen als bijzondere kamers, die zich net als de rest van het plangebied kunnen ontwikkelen. Deze ontwikkeling wordt per vindplaats op verschillende manieren gestuurd. De inrichting varieert van heel subtiel tot heel uitbundig en expliciet.

## De diverse vindplaatsen kunnen zich ontwikkelen tot bijzondere kamers

Sommige vindplaatsen komen in aanmerking om binnen een continu veranderende context leeg te blijven. De archeologische zonering wordt geïnterpreteerd als een permanente garantie voor openheid en leegte.

## Door de vindplaats met koolzaad of bloemen te beplanten wordt de plek benadrukt





De vindplaats langs de snelweg biedt ruimte aan allerlei functies die de bodem niet verstoren. Dit kan variëren van sport en recreatie tot lichtgewicht bebouwing met een tijdelijk karakter. Hier is ruimte voor een kleinschalig en weinig kapitaalkrchtig programma.

**Parkrand** — In ons voorstel willen we het contrast tussen open en dicht versterken. De parkrand is op de locatie van het lint Bredelaar wat ons betreft heel helder. Hij wordt gevormd door de Betuwelijn en de snelweg. De onderdoorgangen en afritten zijn de entrees tot het park. Het open binnengebied wordt vervolgens omzoomd door een dikke rand. Deze rand wordt niet gemaakt door een gebiedsvreemd element toe te voegen, maar via het doorontwikkelen en aanpassen van de bestaande linten en de daaraan liggende kamers. Een belangrijke ingreep is het afsluiten van het lint Bredelaar voor sluipverkeer. Door de bestaande afslag van de snelweg te verbinden met het zuidelijker gelegen lint wordt het gebied niet van de snelweg afgesloten. In de parkrand kunnen grotere recreatieve functies een plek krijgen, die profiteren van de ligging langs de snelweg. Ook kan daar de dichtheid van de kamers hoger zijn dan in het open middengebied, waar ze groter zijn.





De parkrand  
ontstaat door in  
de loop der tijd  
de bestaande  
linten en daar-  
aan liggende  
kamers aan te  
passen en door  
te ontwikkelen  
Zo ontstaat er  
geen keurig aan-  
geharkt park,  
maar een agro-  
recreatief land-  
schap waar van  
alles te beleven  
is, dat continu  
verandert, nooit  
helemaal af is  
en waarin je zelf  
kunt tuinieren





## Colofon

### Publicatie

Samenstelling en eindredactie  
Bureau Venhuizen (Hans Venhuizen,  
Francien van Westrenen)

—

### Fotografie

Dieuwertje Komen  
(m.u.v. pag. 7 t/m 13 : Hans Venhuizen)

—

### Vormgeving

Jeremy Jansen, Wigger Bierma

—

### Drukwerk

De Longte, Dordrecht

—

Uitgave van Bureau Venhuizen i.o.v.  
Stimuleringsfonds voor Architectuur  
ISBN-10 90-808898-2-2  
ISBN-13 978-90-808898-2-8

—

© maart 2006

Bureau Venhuizen  
Postbus 28031  
3003 KA Rotterdam  
010-7503700  
desk@bureauvenhuizen.com  
www.bureauvenhuizen.com

—

Niets uit deze uitgave mag zonder  
uitdrukkelijke toestemming van de  
makers worden gereproduceerd of  
verveelvoudigd.

—

Deze publicatie verschijnt in het kader  
van het project Limes. De toekomst van  
de geschiedenis, dat van mei tot en met  
december 2005 heeft plaatsgevonden.

—

### Project

Limes. De toekomst van de geschiedenis is ontwikkeld door Bureau Venhuizen, in opdracht van het Stimuleringsfonds voor Architectuur en Projectbureau Belvedere en is mede mogelijk gemaakt door de provincie Gelderland, Dienst Landelijk Gebied, gemeente Over-betuwe, gemeente Lingewaard en Knooppunt Arnhem-Nijmegen. Het project maakt bij het Stimuleringsfonds voor Architectuur deel uit van het overkoepelende project 'Strategieën en Ontwerpvisies voor de Limes', dat de beleidsintenties van Belvedere verdiept en concretiseert door activiteiten te ontplooiën waarmee de meervoudige culturele betekenis van de Limes voor de vormgeving, de beleving, het gebruik en de analyse van eigentijdse (ruimtelijke) ontwikkelingen zal worden geïllustreerd. Het project bestond uit een onderzoeksfase en een ontwerpfase. Tijdens de onderzoeksfase zijn vier studiedagen georganiseerd die bestonden uit excursies en sessies waaraan diverse deskundigen van binnen en buiten het gebied hebben deelgenomen.

—

## Onderzoeksfase

### Studiedag Europa

Bezoek aan: Varusslacht Park, Kalkriese (Duitsland)  
Deelnemers: Robert Broesi (stedenbouwkundige, Must), Jan Brouwer (wethouder, gemeente Overbetuwe), Eric Dil (voormalig projectleider Limes, projectbureau Belvedere), Hans van Houwelingen (kunstenaar), Peter Grootte (cultureel geograaf, Universiteit van Groningen), Harro de Jong (landschapsarchitect, universitair docent landschapsarchitectuur Wageningen Universiteit), Alwin Nieuwenstein (planoloog, KAN en senior project-medewerker bij het secretariaat van de VROM-raad), Berdi Olthof (landschapsarchitect, H+N+S Landschapsarchitecten), Freek Persyn (architect, 51N4E), Cornelis van Tilburg (classicus, Universiteit van Leiden), Femke Vergeest (senior medewerker gebiedsontwikkeling, Staatsbosbeheer).  
Met dank aan: Christian Jaletzke (directeur Varusslacht Park, Kalkriese, Duitsland)

### Studiedag De Park

Bezoek aan: Themapark Xanten, Xanten (Duitsland)  
Deelnemers: Bas Colen (beleidsmedewerker ruimtelijke ontwikkeling, gemeente Overbetuwe), Roel During (programma-manager Borderies of Space, Alterra), Eckhart Heunks (landschapsarchitect, RAAP archeologisch adviesbureau, afdeling oost-Nederland), Jandirk Hoekstra (landschapsarchitect, directeur H+N+S Landschapsarchitecten), Hans Jungerius (kunstenaar G.A.N.G.), Erwin Klerkx (planoloog, provincie Gelderland, afdeling ruimtelijke ordening), Piet Snellaars (planoloog, oud hoofd Ruimte gemeente Beuningen), Patricia Stofmeel (beleidsmedewerker Dienst Landelijk Gebied, regio Oost), Catherine Visser (architect, DaF architecten)  
Met dank aan: Peter Kienzie (Bauforschung und Hochbau, Themapark Xanten)

### Studiedag Linge

Bezoek aan: kerkmuseum in Elst, opgraving Schuytgraaf en informatie centrum Archeologisch Themapark Limes  
Deelnemers: Maarten Baars (beleidsmedewerker landelijk gebied, provincie Gelderland), Theo de Bruin (zelfstandig adviseur o.g.v. natuur, recreatie en toerisme, NLRNT), Leon Busschops (economische zaken, KAN), Frank Hemeltjen (beeldend kunstenaar, projectleider Beeldende Kunst en Vormgeving Arnhem), Arma Kleinepijper (adviseur toerisme, recreatie en stedelijke ontwikkeling, LAGroup), Marc Kocken (directeur ADC Heritage), Harro Kraal (senior beleidsmedewerker ruimtelijke ordening, Waterschap Rivierenland), Gerard Litjens (adviseur natuurontwikkeling, directie Stroming),

Theo Meeuwissen (hoofd van het Bureau Ontwikkeling en Beheer bij Staatsbosbeheer, regio Oost, Berdi Olthof (landschapsarchitect, H+N+S Landschapsarchitecten), Carolien Oomes (ontwerper openbare ruimte, Buitenom), Femke de Roode (beleidsmedewerker cultuurhistorie, provincie Gelderland), Maïke van Stiphout (landschapsarchitect, directeur DS Landschapsarchitecten).  
Met dank aan: kerkmuseum in Elst, Guido Delahaye (historicus), Robert Wimmers (Grontmij, Stichting Archeologisch Themapark Limes)

—

### Studiedag Bredelaar

Bezoek aan: Bredelaar, Bijbels Openluchtmuseum, Heilig Landstichting  
Deelnemers: Joost Bruckwilder (beleidsmedewerker ruimtelijk ordening, gemeente Lingewaard), Bas Colen (beleidsmedewerker ruimtelijke ontwikkeling, gemeente Overbetuwe), Martijn Duineveld (promovendus, Sociaal Ruimtelijk Analyse Wageningen Universiteit), Harry van Enckevort (archeoloog, bureau archeologie gemeente Nijmegen), Adam Haarhuis (senior archeoloog, hoofd van de RAAP-regio Oost-Nederland), Michael van Hoogenhuyze (kunsthistoricus), Ida van de Lee (beeldend kunstenaar), Berdi Olthof (landschapsarchitect, H+N+S Landschapsarchitecten), Jaap Ruiter (projectleider Park Over-Betuwe, provincie Gelderland), Chris Schouten (Landinrichtingscommissie, Ymkje van de Witte (student landinrichting, Wageningen Universiteit).  
Met dank aan: Kien van Hövell (senior beleidsadviseur Architectuur en Monumenten, gemeente Nijmegen), Pieter-Matthijs Gijsbers (dir. Bijbels Openluchtmuseum)

—

## Ontwerpfase

Karres en Brands Landschapsarchitecten, Hilversum  
– Sylvia Karres  
– Jan Martijn Eekhof

—

Juurlink en Geluk, Rotterdam

– Cor Geluk  
– Alexandra Kern  
– Thierry Goossens  
www.jeng.nl

—

1:1 Stadslandschappen, Amsterdam

– René van der Velde  
– Saline Verhoeven  
www.eenopeen.nl

—

– SCAPE i.s.m. Urban Affairs, Rotterdam  
– Florian Boer (-SCAPE)  
– Marco Vermeulen (Urban Affairs)  
– Juanita Fonseca (-SCAPE)  
– Theo Hauben (Urban Affairs)  
www.scape.nl, www.urbanaffairs.nl

—

Met dank aan: Kees Bakker (moderator sessies, Bureau Doordewind), Guus Béguin (ruimtelijke ordening, KAN), Jean Buskens (directeur projectbureau KAN), Joost Bruckwilder (beleidsmedewerker ruimtelijk ordening, gemeente Lingewaard), Bas Colen (beleidsmedewerker ruimtelijke ontwikkeling, gemeente Overbetuwe), Eric Dil (voormalig projectleider Limes, projectbureau Belvedere), Gert-Jan de Fijter (programmamanager Dienst Landelijk Gebied), Adam Haarhuis (senior archeoloog, hoofd van de RAAP-regio Oost-Nederland), Jandirk Hoekstra (landschapsarchitect, directeur H+N+S landschapsarchitecten), Karin Horsten (projectsecretaresse Park Over-Betuwe, provincie Gelderland), Gerrit Kersten (stagiair Bureau Venhuizen), Martin Leclercq (grafische vormgeving nieuwsbrieven), Gerard Litjens (adviseur natuurontwikkeling, directie Stroming), Jaap Modder (voorzitter College van Bestuur, KAN), Berdie Olthof (landschapsarchitect, H+N+S landschapsarchitecten), Piet-Hein Peeters en Allard Koers (Lux, Nijmegen), Janny Rodermond en Rita Brons (Stimuleringsfonds voor Architectuur), Femke de Roode (beleidsmedewerker cultuurhistorie, provincie Gelderland), Gerard Rooijakkers (bijz. hoogleraar Etnologie UvA, onderzoeker Meertens Instituut), Jaap Ruiter (projectleider Park Over-Betuwe, provincie Gelderland), Wies Sanders (Urban Unlimited, Rotterdam), Stuurgroep Park Over-Betuwe, Edwin van Uum en Steffen Nijhuis (Bureau Vista).

—



