



Woonlandschappen

onbekend

Landschappelijk wonen in hoge dichtheid

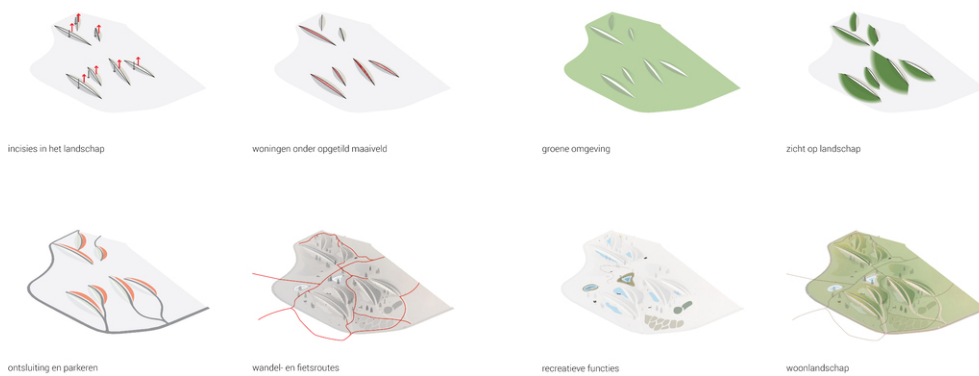
Op zoek naar een groene, kindvriendelijke woonomgeving en een gezond buitenleven, woont het grootste deel van de Nederlanders in een compromis: de buitenwijk. Is het ook mogelijk om woon(en werk)omgevingen te maken die landschappelijke waarde genereren in plaats van deze te ontnemen aan het bestaande landschap? Waar wordt het eerste woonlandschap gerealiseerd dat een mooier, duurzamer en socialer alternatief biedt?

Het woonideaal van een overgroot deel van de Nederlanders is een 'woning met kluit': een ruime grondgebonden woning met tuin in een landschappelijke omgeving. Maar dan wel goed bereikbaar met de auto, tot aan de voordeur, en met de Albert Heijn en de basisschool om de hoek. In een dichtbevolkt land als Nederland waar intensief gebruik van de

schaarse grond noodzakelijk is, is dit woonideaal moeilijk realiseerbaar. Dit heeft ertoe geleid dat een groot deel van de Nederlanders woont in een compromis: een rijtjeswoning in een buitenwijk. Maar voldoet dit woningtype aan het ideaalbeeld dat we hebben van het buiten wonen? Terwijl de buitenwijk juist was ontstaan om de stad te kunnen ontvluchten en dicht bij het omringende landschap te kunnen wonen, is het vooral de buitenwijk die nu als bedreiging voor het landschap wordt gezien.



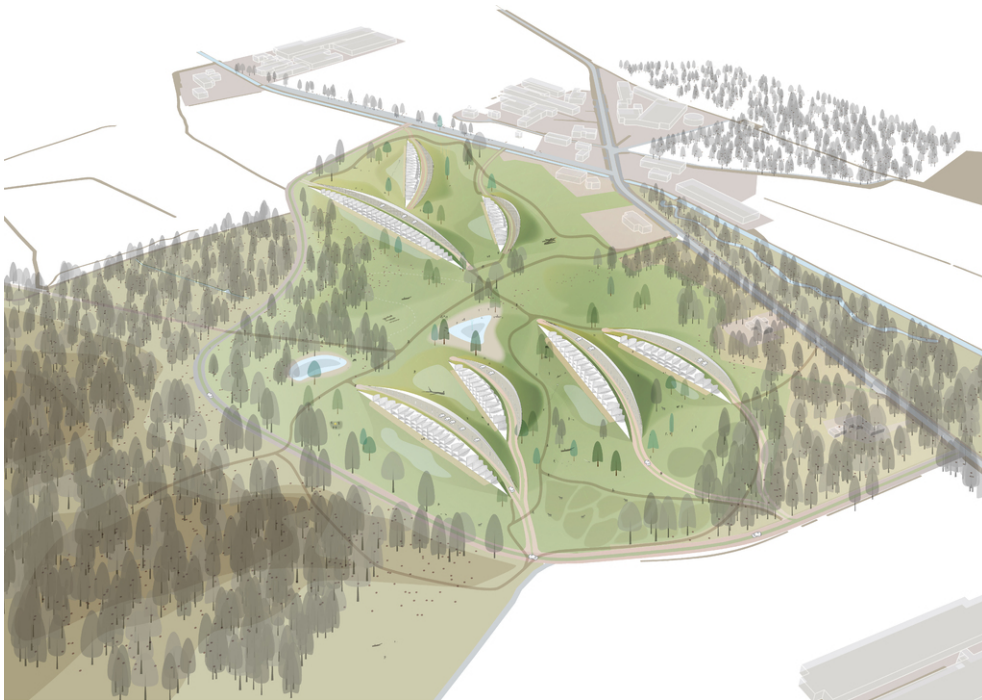
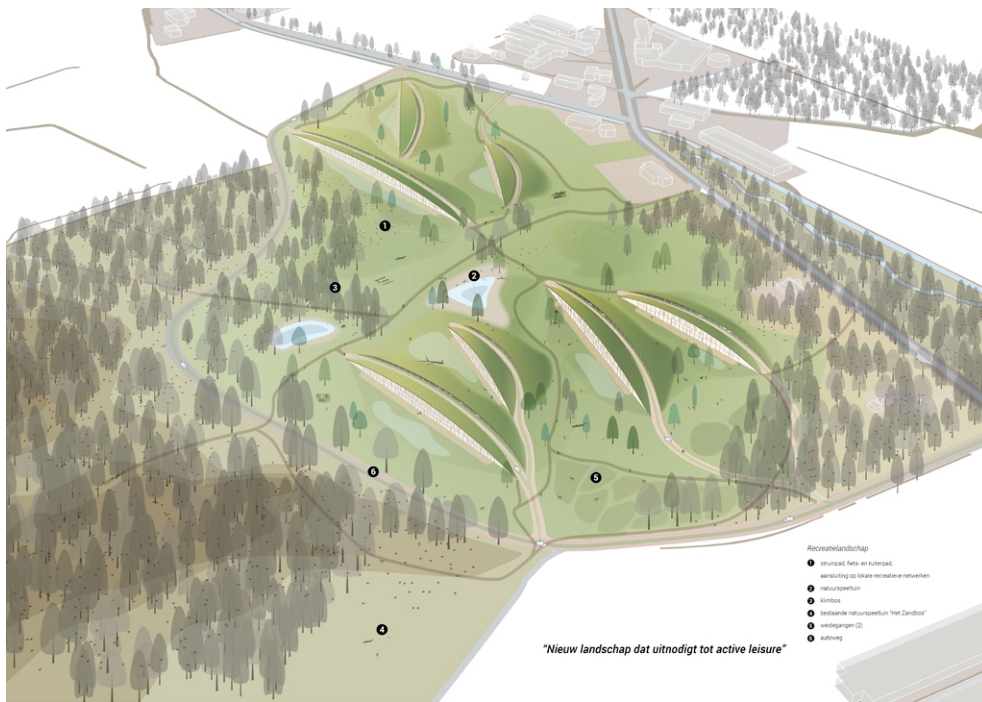
Er ligt een grote uitdaging voor de toekomst om woon(en werk)omgevingen te maken die landschappelijke en ecologische waarde genereren in plaats van deze te ontnemen aan het bestaande landschap. Woningen, woongebouwen en woonwijken die niet in het landschap gebouwd worden, maar met het landschap, waardoor zij onderdeel worden van het landschap dat zij zelf mede vormen. Landschapsontwikkeling door woningbouw, groen door rood. Kunnen we een woonlandschap ontwerpen met betaalbare woningen in een vergelijkbare dichtheid als de gemiddelde buitenwijk, maar met een compleet andere, ruimtelijke en landschappelijke belevingswaarde? Een woon- en leeflandschap dat een mooiere, maar ook een gezondere, duurzamere en socialere leefomgeving biedt? Waar bewoners dagelijks kunnen genieten van het hen omringende landschap en hiervoor niet in de auto hoeven te stappen. Een woonomgeving die uitnodigt om te bewegen (wandelen, fietsen, joggen), maar ook ruimte biedt voor verstillen en contemplatie. Waar kinderen naar hartenlust kunnen spelen, niet in een daarvoor bestemd speeltuintje, maar in een landschappelijke ruimte die oneindig veel aanleidingen biedt voor spel en avontuur. Een leefomgeving waar kringlopen (energie, water, voedsel, materialen) maximaal worden gesloten.

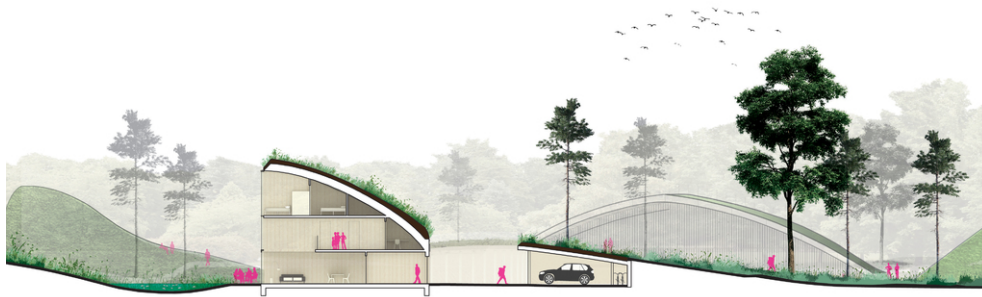


Dit ontwerpvoorstel voor een woonlandschap toont de mogelijkheid om dichtheid te combineren met een landschappelijke woonomgeving. Het landschap wordt als het ware opgetild waardoor er ruimte ontstaat voor woningen. De woningen zijn voorzien van een groen dak dat visueel doorloopt in de landschappelijke ruimte tussen de woningen. De woningen kijken allemaal uit op het omringende landschap dat deels wordt gevormd door de woningen zelf. De landschappelijke bouwenvoloppes bieden ruimte aan diverse typologieën; van grote meerlaagse gezinswoningen in het middendeel tot appartementen in de flanken. Alle woningen grenzen direct aan het omringende landschap en beschikken over een vlinder. De woningen worden ontsloten door wandel- en fietspaden en daarnaast door halfverharde wegen voor auto's.

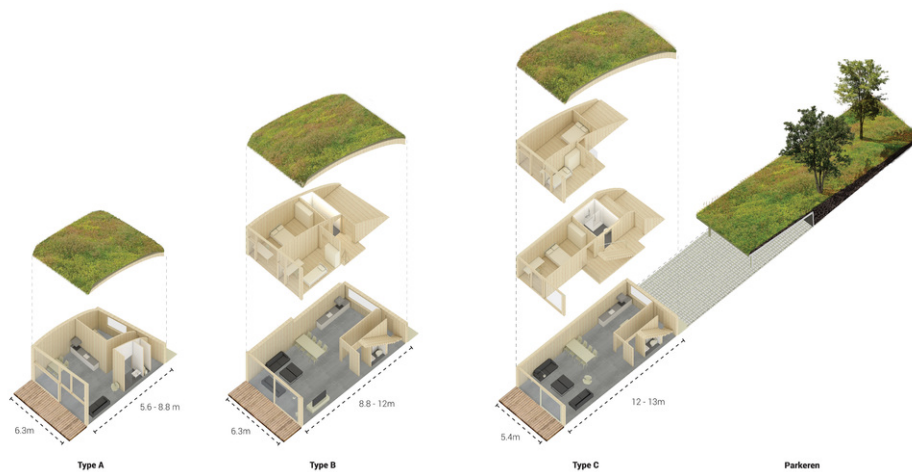


Het uitgangspunt is dat de bebouwing ecologische waarde toevoegt aan de omgeving. Op de daken groeien lokale grassen, kruiden en eetbare gewassen die wortelen in enkele decimeters aarde. Per seizoen zal het karakter van de gebouwen, net als de omgeving waarin ze staan, anders zijn. De gebouwen zijn zo vormgegeven dat het energieverbruik minimaal is. De glazen puien zijn voorzien van state-of-the-art zonnearmtewerend glas zodat er geen (zicht belemmerende) zonwering nodig is. Het groendak fungeert als extra isolatie en warmtebuffer. Warmte en koude wordt middels een laagtemperatuur vloersysteem uitgewisseld met het grondwater. Het hemelwater dat door het dak wordt gecollecteerd wordt gebufferd in de buitenruimte en is beschikbaar voor het doorspoelen van de toiletten. De beplanting op het dak wordt gebruikt als biologische waterzuivering voor het sanitair afvalwater, waarna het als grijswater weer gebruikt kan worden.

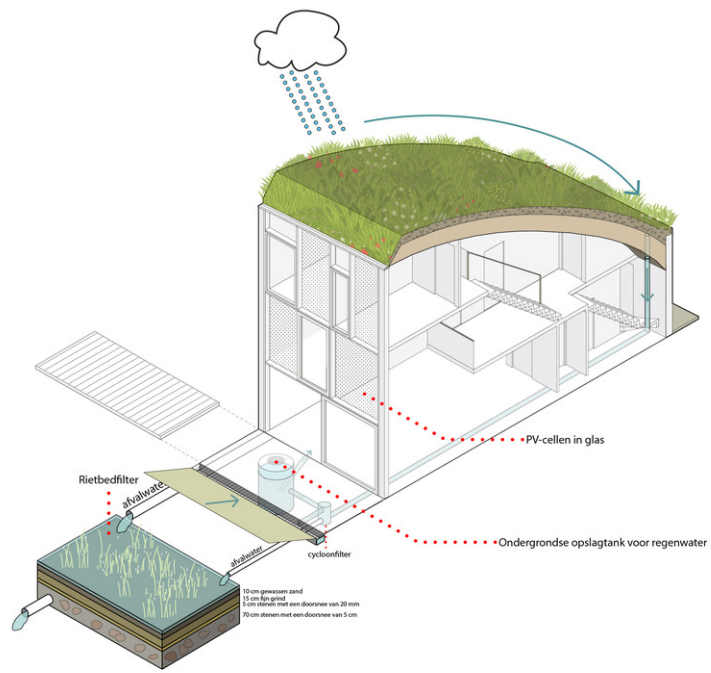


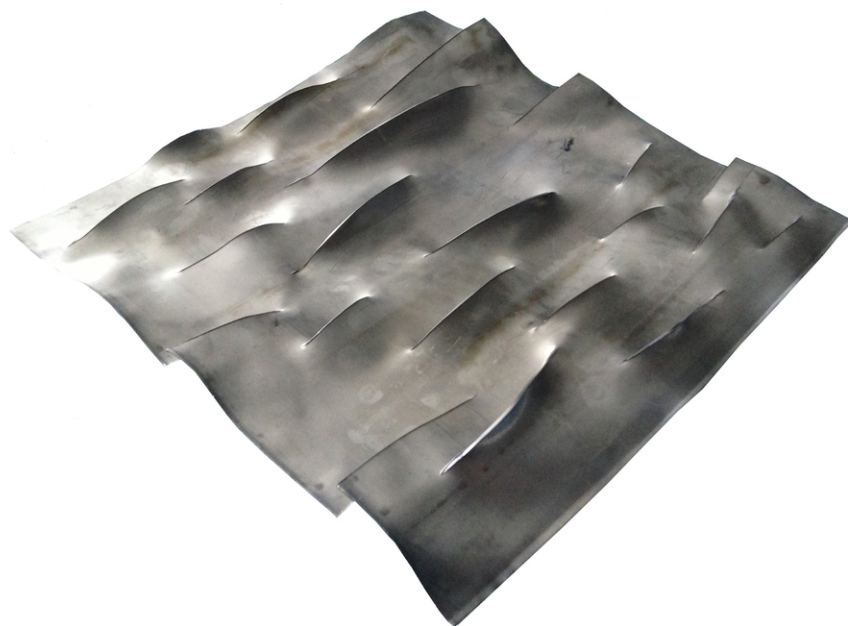


Het casco wordt van kruislaaghout gemaakt. Het geeft een tactiele kwaliteit en bevordert een prettig binnenklimaat. Met de toepassing van een massief houten constructie wordt CO2 vastgelegd voor misschien wel enkele honderden jaren. De woningen kunnen volledig geprefabriceerd worden en op locatie in korte tijd worden geassembleerd. Daarmee kan de bouwtijd aanzienlijk worden verkort. Het biedt ook flexibiliteit bij veranderende wensen in de toekomst; hout laat zich eenvoudig modificeren.









jaar	2020
programma	wonen
status	concept

contact	studiomarcvermeulen Maaskade 97-b 3071 NG Rotterdam +31(0)10 225 0030 studio@marcovermeulen.nl
---------	---