

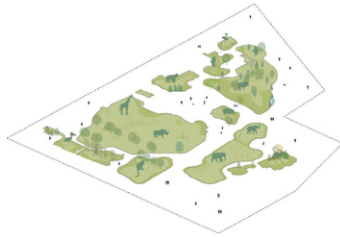
Park Emmen

Emmen

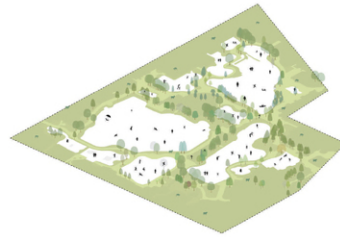
Ontwerpvoorstel voor het voormalig Noorder Dierenpark

Uniek erfgoed

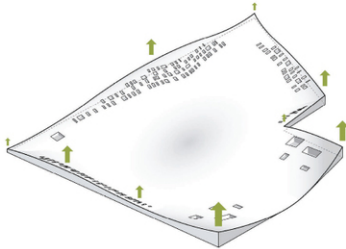
Zo bijzonder als het Noorder Dierenpark was, zo bijzonder is ook haar ruimtelijke erfenis. Misschien nog wel bijzonderder. Want waar op de wereld kun je een park bezoeken dat is gevormd door het voormalig gebruik als dierenpark? Waar landschappelijke geometrie, reliëf en beplanting hun oorsprong hebben in de verbeelding van werelddelen en klimaatzones en het scheiden van mensen en dieren. Een caleidoscopische verzameling van landschappelijke diorama's waarbij je je voortdurend afvraagt welke diersoorten deze bewoond hebben. Een heterotopie die iets vertelt over ons wereldbeeld en onze omgang met de natuur. Een ruimtelijke erfenis die is geladen met verhalen en herinneringen. Maar die ook nieuwe aanleidingen biedt voor sport en spel, voor avontuur en cultuur, voor inspiratie en contemplatie. Waar je straks kunt flaneren op de savanne, een concert beluisteren vanaf een apenrots en leren duiken in een voormalig haaienverblijf.



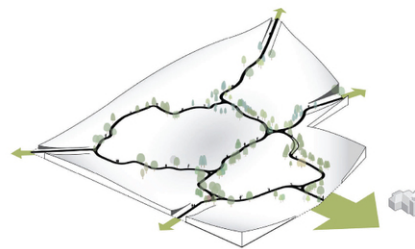
1. De erfenis van het Noorder Dierenpark te Emmen



2. Omkering: van diereilanden naar menseneilanden



3. Optillen horizon: vergroten van het park met landschapsbebouwing



4. Het verbinden van het park met haar omgeving

Concept

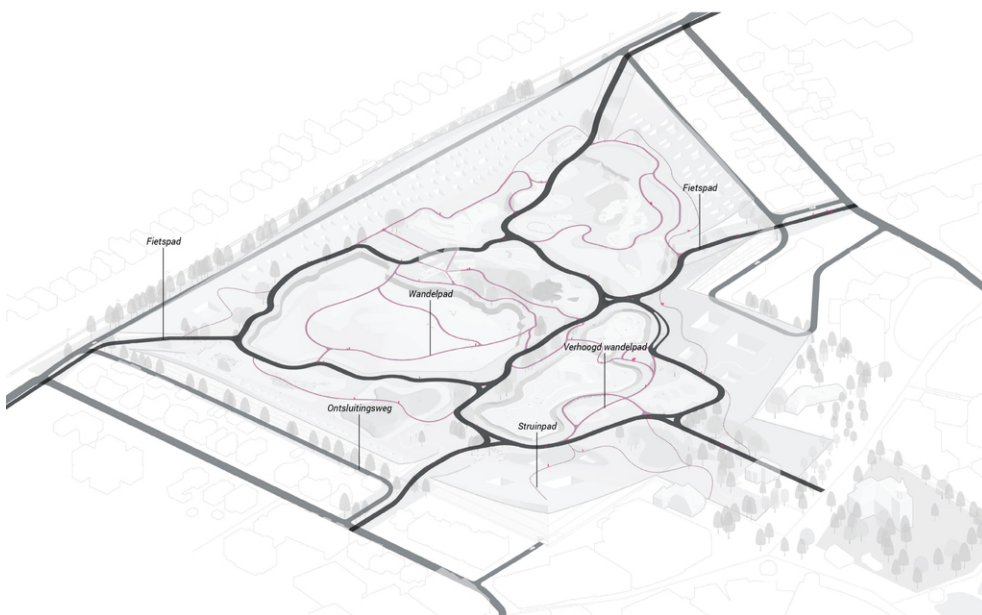
Bouwen met landschap

Het meest waardevolle deel van de ruimtelijke erfenis van het Noorder Dierenpark wordt gevormd door landschappelijke elementen. De bebouwing van het dierenpark heeft echter een meer universeel karakter, is minder geschikt voor woningen of verblijfsaccommodatie en presteert energetisch niet goed. Voor de korte termijn is deze bebouwing prima inzetbaar voor tijdelijke functies, maar voor de langere termijn wordt er gestreefd naar nieuwbouw, met name aan de randen van het park.

Uitgangspunt is dat deze nieuwbouw het landschappelijke karakter van het park versterkt en hier niet mee concurreert. Wij stellen voor om bebouwing en landschap compromisloos met elkaar te versmelten (synthese). Het parklandschap met maximale afmetingen wordt daartoe aan de randen op glooiende wijze 'opgetild' waardoor er ruimte ontstaat voor bebouwing. De gevels van deze nieuwbouw die gericht zijn naar het park worden onder een hoek geplaatst (of getrapt) en voorzien van een leeflaag en een begroeiing van grassen en kruiden die ook elders in het park voorkomen. De horizon wordt als het ware verlegd waardoor het park visueel groter lijkt. De nieuwbouw doet daarmee geen aanslag op de ruimte van het park maar vergroot deze en voegt juist landschappelijke en ecologische waarde toe. Deze aanpak waarbij de 'mensenverblijven' worden opgenomen in het landschap sluit aan op de wijze waarop ook veel van de voormalige dierenverblijven in het park integraal onderdeel zijn van de omgeving.



Overzicht ontwerpvoorstel: Isometrische projectie, zicht vanuit het noordwesten richting het park



Routing en verbinding: Verschillende soorten verbindingen: ontsluitingswegen, fietspaden, wandel- en struipaden

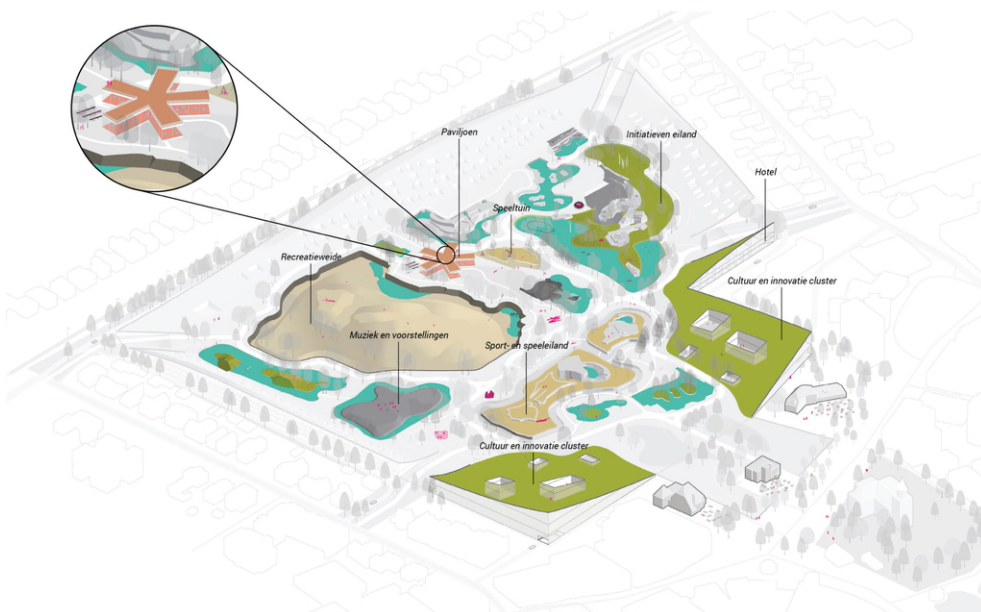
Nieuwe paden

Er wordt een nieuw stelsel van fiets-, voetpaden en struipaden aangelegd. Deze kronkelen op een vergelijkbare wijze als in het dierenpark, zodat de ruimte groter lijkt dan deze feitelijk is. Een deel van deze paden is breder en bestemd voor zowel fietsers als voetgangers. Een ander deel is smaller en alleen bestemd voor voetgangers. Deze nieuwe padenstructuur beslaat minder ruimte en loopt niet alleen tussen de voormalige diereneilanden door, maar ontsluit deze ook. Zo ontstaat een interessante, poëtische omkering: op de eilanden die bestemd waren voor dieren, en die veel aanleiding bieden

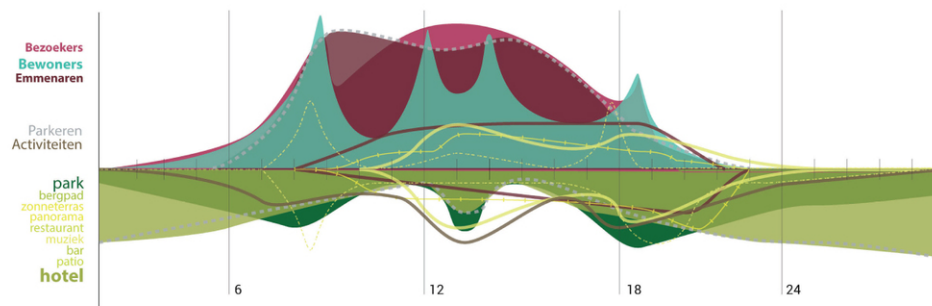
voor nieuwe activiteiten, zullen zich nu juist mensen gaan concentreren. Tussen deze 'menseneilanden' en de paden die ze verbinden, krijgt de natuur (flora en fauna) de vrije ruimte. Deze gebieden zullen extensief worden onderhouden, waardoor de biodiversiteit een impuls krijgt.



De entree naar Park Emmen: Landschappelijke overgang van plein naar Park Emmen



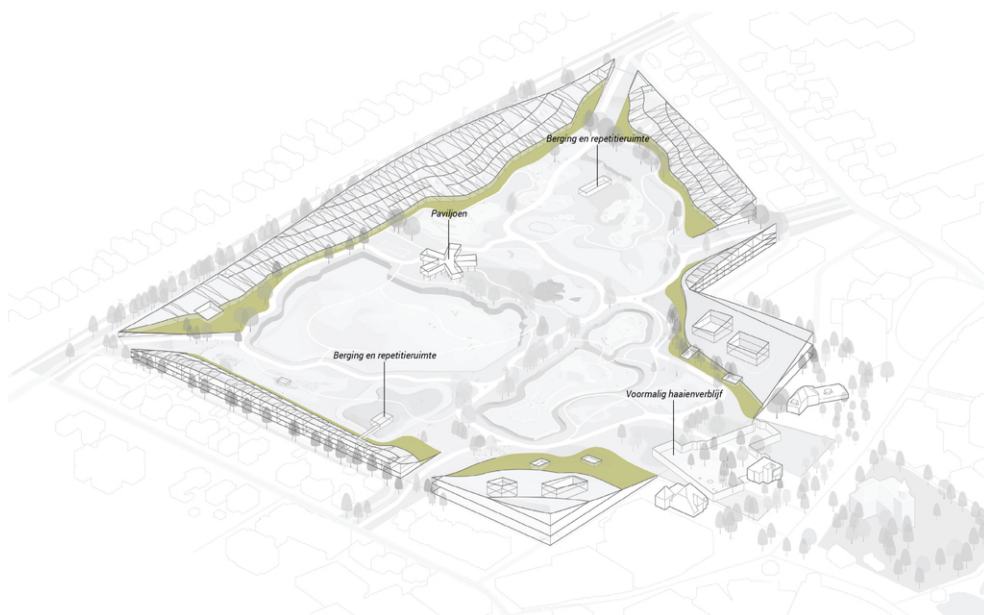
Activiteiten en openbare functies: Diversiteit aan programmering en activiteiten in Park Emmen



Het gebruik van Park Emmen gedurende de dag



De savanne als recreatieweide: Zicht op de voormalige Afrikasavanne met de nieuwe padenstructuur en het paviljoen



De bebouwing van Park Emmen: Het toevoegen van landschapsbebouwing en het vergroten van het park

Groen door rood

In het huidige voorstel is ruim 40.000m² aan gebruiksoppervlakte beschikbaar. De omvang van de footprint van de bebouwing is vergelijkbaar met die van de huidige bebouwing. Daarmee ontstaat ook een stevige economische basis voor de inrichting, het onderhoud en de programmering van het park. Daarnaast bieden de bewoners en andere gebruikers van deze bebouwing permanente sociale veiligheid aan het park. De voorgestelde nieuwbouw bestaat uit duidelijk te onderscheiden elementen en kan eenvoudig worden gefaseerd. In de tussentijd kan de huidige bebouwing dienst doen als accommodatie voor diverse functies.



Conceptuitwerking interieur van een woning

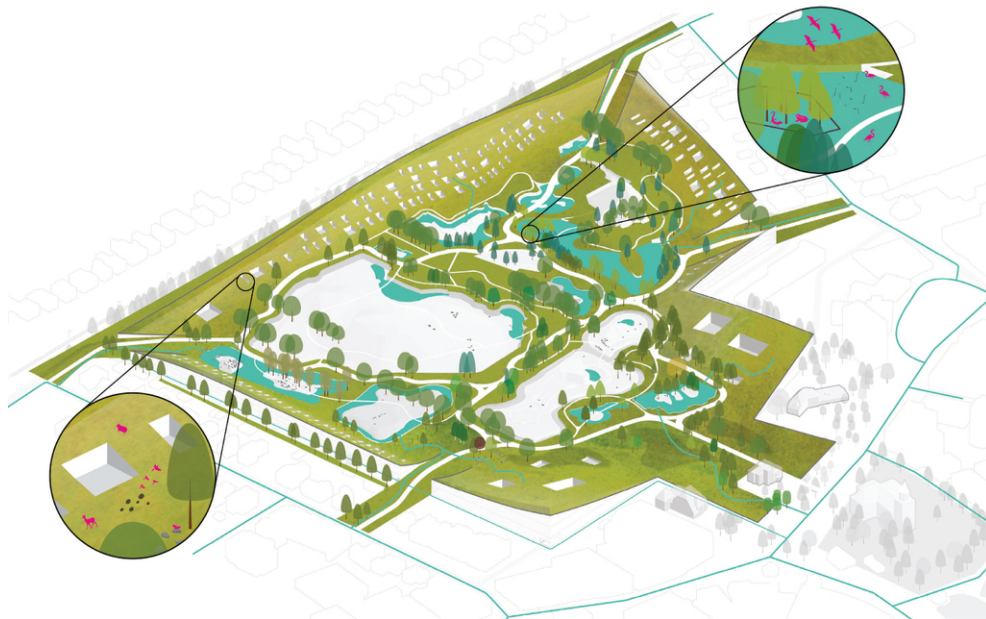


Landschappelijk wonen in Park Emmen: Zicht op het park vanuit de terrassen

Eenheid in veelheid

De voorgestelde ruimtelijke visie waarbij bebouwing en landschap versmelten geeft een duidelijke richting voor ontwikkeling en biedt houvast bij de concrete invulling en uitwerking. Maar het biedt juist ook veel flexibiliteit. De functionele invulling van de nieuwbouw kan divers zijn, terwijl er toch een ruimtelijk en landschappelijk samenhangend beeld ontstaat. Aan de zijde van het Marktplaats, achter de drie historische parkvilla's, kan nieuwbouw worden gerealiseerd voor culturele en educatieve functies. De overige bebouwingsranden van het park kunnen vooral worden benut voor uiteenlopende verblijfsaccommodaties. Daarbij kan gedacht worden aan woningen voor

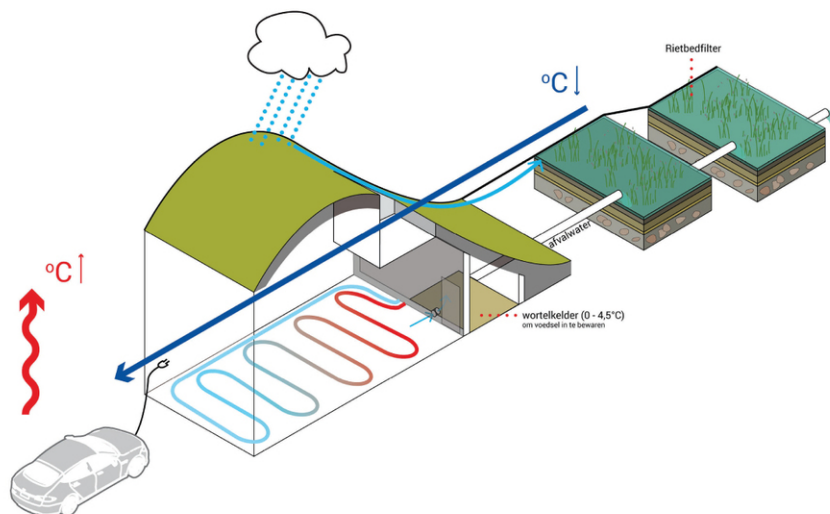
Emmenaren (jong en oud) die hun hart hebben verpand aan deze plek. Appartementen voor senioren, die met volle teugen willen genieten van de natuur en de levendigheid in het park. En misschien ook nog actief willen bijdragen aan het onderhoud. Maar ook woningen voor jonge gezinnen, want hoe geweldig moet het zijn om op te groeien aan de rand van dit park dat voor kinderen een grote natuurspeeltuin is. Het is ook goed voorstelbaar dat een deel wordt bestemd als overnachtingsmogelijkheid voor toeristen. Een bezoek aan Wildlands wordt met een of meer overnachtingen in het voormalige dierenpark helemaal uniek!



Flora en fauna: Ruimte voor gebiedseigen natuur, foerageergebied voor trek- en weidevogels



Speel- en sporteiland: Zicht naar het voormalige olifantenverblijf met op de horizon de Grote kerk en het centrum van Emmen



Duurzaamheidsprincipes voor de landschapsbebouwing aan de randen van Park Emmen



Huidige situatie het Noorder Dierenpark

jaar	2017
team	ir. Marco Vermeulen, ir. Bram Willemse, ir. Joost van der Waal, Chiel Lansink
in samenwerking met	Urban Xchange
programma	Park, woningbouw, cultuur en innovatie cluster
status	Ontwerpend onderzoek
opdrachtgever	Gemeente Emmen
website	https://gemeente.emmen.nl/

contact **studiomarcvermeulen**
Maaskade 97-b
3071 NG Rotterdam
+31(0)10 225 0030
studio@marcovermeulen.nl