

Watersportcentrum en Resort

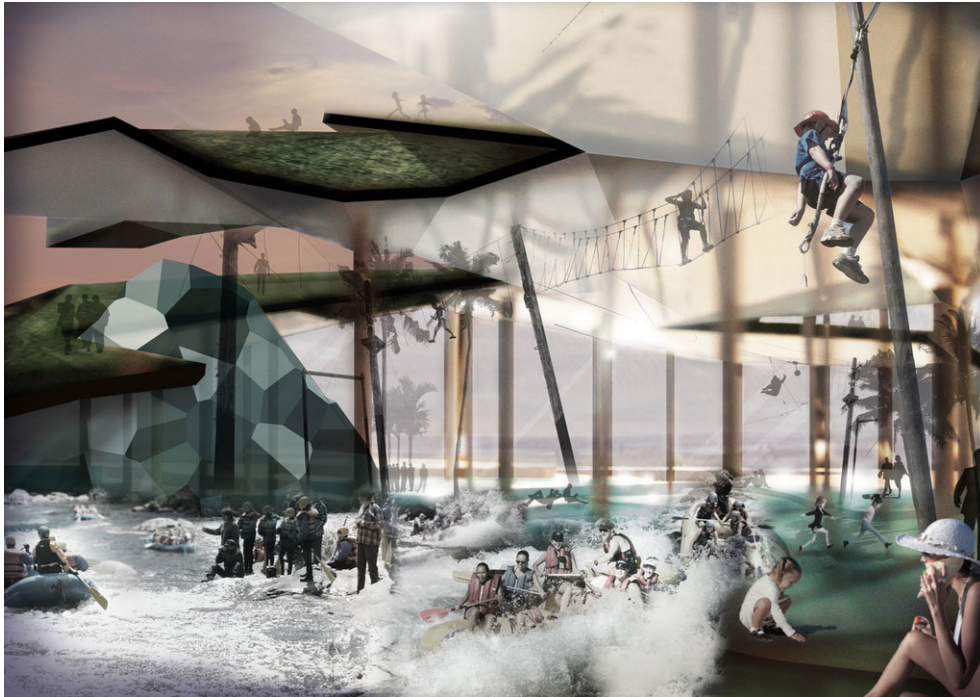
Helenesee

Frankfurt a/d Oder

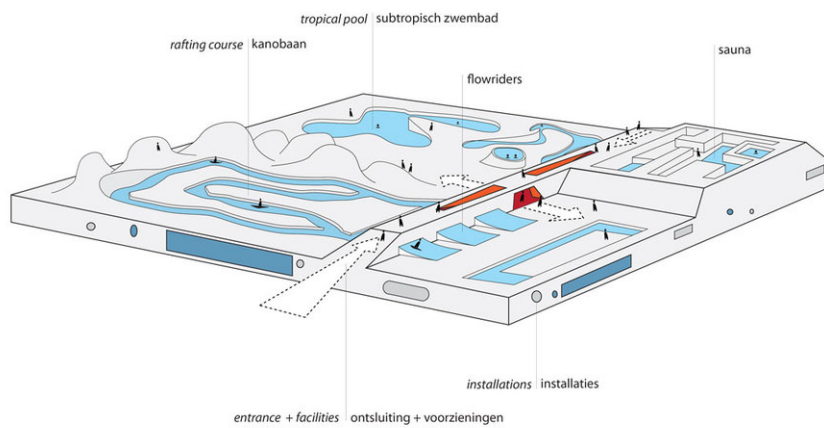
Conceptontwerp recreatielandschappen

Nabij de Pools-Duitse grens, enkele kilometers ten zuiden van de stad Frankfurt a/d Oder, ligt de Helenesee, een voormalige bruinkoolafgraving die getransformeerd is tot recreatiemeer. Dankzij het heldere water en een de uitzonderlijke diepte van soms wel 90 meter is het meer erg geliefd bij onder andere duikers. In de zomerse maanden is het witte strand gevuld met duizenden dagtoeristen. Qua voorzieningen biedt de Helenesee thans weinig: een paar honderd kampeerplaatsen, een duikschool en een summier aanbod aan horecagelegenheden. Door Nederlandse investeerders wordt daarom een plan ontwikkeld voor een vakantieoord met 650 vakantiewoningen, 200 chalets, 1500 standplaatsen en een uitgebreid arsenaal aan voorzieningen en sportieve activiteiten.

Het masterplan van het resort is gebaseerd op de driedeling in verblijfsmogelijkheden: kamperen, luxe vakantiewoningen en gedeelde chalets. De woningen zijn zo gepositioneerd dat ze rondom even veel vrije ruimte hebben. Daarnaast is het uitgangspunt dat het (bezoekers-) parkeren zoveel mogelijk aan de rand van het plan, langs de toegangsweg, plaatsvindt. Vanuit elke woning is er een zo kort mogelijke loopverbinding naar de boulevard en het water. Langs de boulevard worden een aantal voorzieningen geclusterd, waaronder winkels, restaurants, sportvelden, een watersportcentrum en een duikschool. De voorzieningen worden aan de noordzijde voor bestemmings- en serviceverkeer ontsloten door een weg parallel aan de boulevard.



Impressie interieur



Vierdeling van de activiteiten

Het meest prominente gebouw is het watersportcentrum. Dit gebouw van 150 bij 150 meter huisvest een indoor kanowildwaterbaan, een tropisch zwemparadijs, verschillende watersportattracties als surfers, skimboardbaan en lazy river, en een uitgebreid sauna- en wellness center. Het gebouw is helder van structuur en de klimatologische verdeling zorgt voor een duidelijke ordening van het programma. Samen vormen de attracties een sculpturaal waterlandschap dat een sterke visuele relatie heeft met het

omliggende landschap en het meer.

Onder dit waterlandschap en verzonken in de grond bevinden zich installaties en wateropslag, maar ook het meer besloten deel van de sauna.

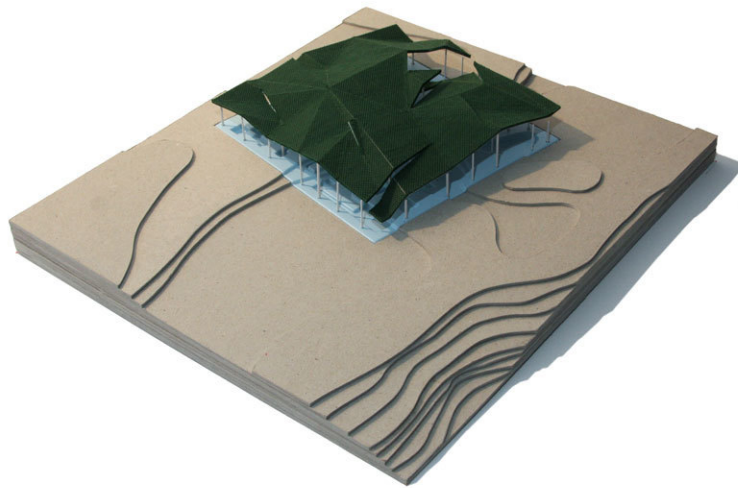
Ook het vegetatiedak is vormgegeven als een sculpturaal landschap en kan in de zomer gebruikt worden als zonnedeck of klauterlandschap en in de winter als snowboardbaan.

Daarnaast sluit het levende dak goed aan bij de kruinen van het omringende bos en zal als habitat voor flora en fauna kunnen dienen. Via een aantal incisies in het dakvlak kan het daglicht tot diep in het gebouw binnentreden en zal het waterlandschap op onverwachte wijze en gedurende de dag telkens anders aanlichten.

De ruimte tussen het waterlandschap en het daklandschap zal worden ingericht als klimwoud. Deze analogie wordt versterkt door de variatie in kolomdikte en de onregelmatige positie van de kolommen die ontstaat door de structuur van het dak. Tussen de kolommen is een parcours van van touwbruggen gespannen. Behalve het zicht op het waterlandschap en het geluid daarvan zal de vorm van het dak een bijdrage leveren aan een bijzondere klimervaring.



Waterlandschap



Daklandschap



Doorsnede

jaar 2010
team ir. Marco Vermeulen
programma verblijfsaccommodatie, indoor kanowildwaterbaan, tropisch
zwemparadijs, wellness center
status Concept

contact **studiomarcvermeulen**
Maaskade 97-b
3071 NG Rotterdam
+31(0)10 225 0030
studio@marcovermeulen.nl